

**BusConnects Gaillimh
- Nasc Traschathrach
(Bóthar na hOllscoile go
Bóthar Bhaile Átha Cliath)**

Lúnasa 2022

Tuarascáil um Measúnacht Tionchair Timpeallachta

Imleabhar 1

Achoimre
Neamh-Theicniúil

**BUS
CONNECTS
GALWAY**

SUSTAINABLE TRANSPORT FOR A BETTER CITY.

Clár na n-ábhar

	Leathanach
1 Réamhrá	1
1.1 Aidhmeanna agus Cuspóirí	2
1.2 Ról Chomhairle Cathrach na Gaillimhe	3
2 Próiseas Measúnaithe Tionchair Timpeallachta	5
3 Gá leis an Scéim Bheartaithe	6
3.1 Comhthéacs	6
3.2 Tionscadal Éireann 2040 - Plean Forbartha Náisiúnta 2021-2030	6
3.3 Plean Gníomhaithe ar son na hAeráide 2021	6
3.4 Straitéis Iompair na Gaillimhe (GTS) 2016	7
4 Comhairliúchán	9
4.1 Imeachtaí Comhairliúcháin agus Rannpháirtíocht na bPáirtithe Leasmhara	9
4.2 Comhairliúchán le Comhlachtaí Forordaithe agus Comhairliúcháin Eile	10
4.3 Comhairliúchán le hÚinéirí Talún	10
5 Roghanna Malartacha a Mheastar	11
5.1 Roghanna Straitéiseacha	11
5.2 Roghanna Malartacha Bealaigh	12
5.3 Roghanna Malartacha Dearaidh	13
6 Cur síos ar an Scéim atá Beartaithe	15
6.1 Fo-alt 1: R863 Bóthar na hOllscoile go R866 Sráid San Proinsias	16
6.2 Fo-alt 2: R866 Sráid San Proinsias agus R866 Sráid Eglinton	17
6.3 Fo-alt 3: R866/R336 An Fhaiche Mhór go R339 Sráid Forster	18
6.4 Fo-alt 4: R339 Bóthar an Choláiste (R339 Sráid Forster go Bóthar Loch an tSáile)	19
6.5 Fo-alt 5: Bóthar an Choláiste R339 (Bóthar Loch an tSáile go dtí Acomhal Móinín na gCiseach)	19
6.6 Fo-alt 6: R338 Bóthar Bhaile Átha Cliath	20
6.7 Fo-alt 7: Bóthar Fhaiche an Aonaigh;	21
6.8 Fo-alt 8: Bóthar Uí hEithir agus R336 Cnoc na Radharc	21
6.9 Fo-alt 9: Bóthar na mBan / Ascaill Naomh Breandán / R866 Bóthar Áth Cinn / Bóthar na Díge	21

6.10	Fo-alt 10: Barr an Chalaigh / Ardán Walsh / Plás Uí Dhálaigh / Sráid Mhuire;	22
6.11	Fo-alt 11: Sráid Chnoc an Dúin / R336 Bóthar na gCeannaithe / Sráid na Banríona	22
7	Tógáil	24
7.1	Réamhrá	24
7.2	Plean Bainistíochta Comhshaoil Foirgníochta	25
7.3	Plean Bainistíochta Trácht Foirgníochta	26
8	Tionchair Chomhshaoil agus Maolú	27
8.1	Trácht & Iompar	28
8.2	Cáilíocht an Aeir	30
8.3	Aeráid	31
8.4	Torann agus Creathadh	33
8.5	Daonra	34
8.6	Sláinte an Duine	35
8.7	Bithéagsúlacht	36
8.8	Uisce	38
8.9	Talamh, Ithir, Geolaíocht & Hidrigeolaíocht	39
8.10	Oidhreacht Chultúrtha Seandálaíochta & Oidhreacht Ailtireachta	40
8.11	Tírdhreach (Townscape) & Amharc	42
8.12	Dramhaíl & Acmhainní	44
8.13	Sócmhainní Ábhair	45
8.14	Riosca Mórthionóiscí agus / nó Tubaistí	47
8.15	Tionchair Charnacha agus Idirghníomhaíochtaí Tionchair	48
9	Cad a Tharlóidh Ina Dhiaidh Seo?	51

1 Réamhrá

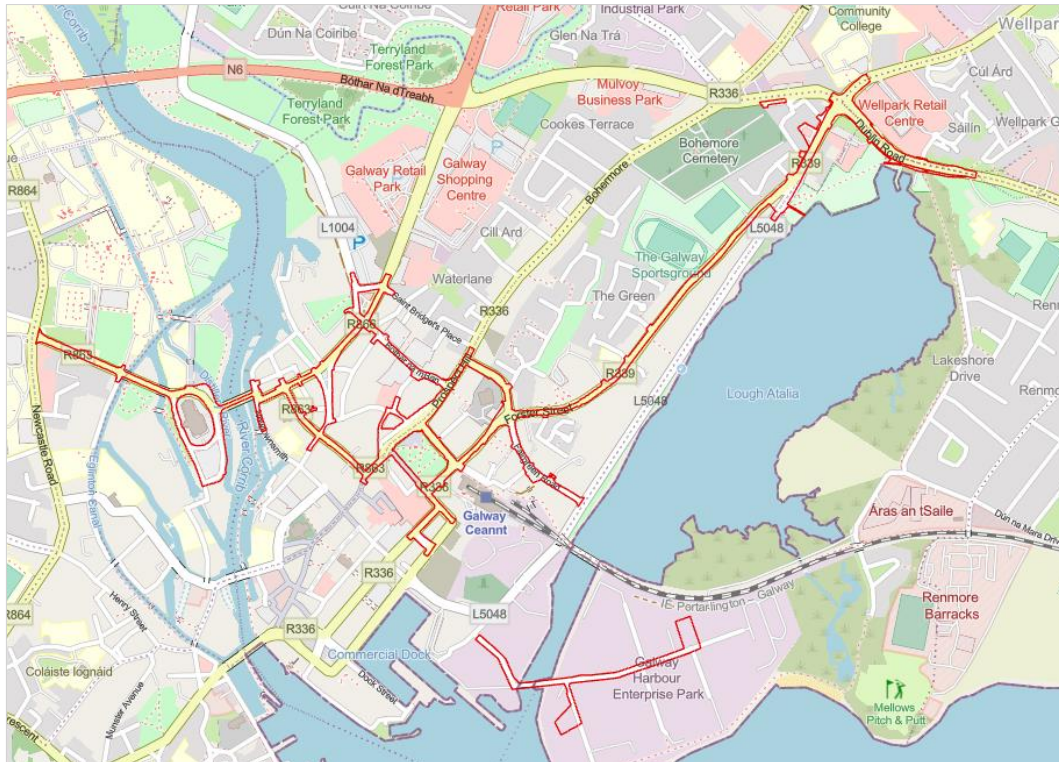
Is é atá sa doiciméad seo ná an Achoimre Neamhtheicniúil (NTS) den Tuarascáil um Measúnacht Tionchair Timpeallachta (EIAR) don Nasc Traschathrach BusConnects Gaillimh (Bóthar na hOllscoile go Bóthar Bhaile Átha Cliath) (dá ngairtear an Scéim Bheartaithe ar fud an NTS seo). Tacóidh an Scéim Bheartaithe le húsáid chomhtháite iompair inbhuanaithe trí fheabhsuithe bonneagair agus bearta bainistíochta iompair le haghaidh taistil ghníomhach (idir shiúl agus rothaíocht), agus bearta feabhsaithe tosaíochta bus a sholáthar do sheirbhísí atá ann cheana (poiblí agus príobháideach araon) agus gach seirbhís amach anseo a úsáidfídh an chonair.

Cinntoidh an Scéim Bheartaithe gur féidir le seirbhísí iompair phoiblí rochtain a fháil ar phríomhréimsí amhail lárionad miondíola agus áineasa na cathrach; moil iompair phoiblí ag na stáisiúin iarnróid agus bus; Hallaí Cathrach agus Contae; chomh maith le hóstáin lár na cathrach agus Leaba & Bricfeasta ar Bhóthar an Choláiste soir ó lár na cathrach agus príomhréimsí ar nós Ospidéal na hOllscoile, Gaillimh, OÉ Gaillimh, Sportsgrounds agus Ardeaglais na Gaillimhe.

Cuimsíonn an Scéim Bheartaithe an 'Nasc Traschathrach', ag tacú le codanna den 'Bealach Rochtana Lárchathrach' agus bearta bainistíochta tráchta gaolmhara eile a mheastar a bheith riachtanach chun an Nasc Traschathrach a thabhairt isteach.

Tá fad iomlán thart ar 6.7km ag an Scéim Atá Beartaithe. Tosóidh an Nasc Traschathrach ó Bhóthar na hOllscoile R863 ag crosbhóthar R864 Bóthar an Chaisleáin Nua. Téann sé ar aghaidh feadh Bhóthar na hOllscoile R863, trasna Dhroichead Chora na mBradán agus ag fanacht ar an R863, sula gcasfaidh sé ar R866 Sráid San Proinsias / Sráid Eglinton, ag aomhal Theach Cúirte na Gaillimhe. Leanann an Scéim Bheartaithe ar aghaidh feadh an R866 ar Shráid Phroinséis agus Sráid Eglinton agus timpeall an tuaiscirt (R866) agus oirthear (R336) imlíne na Faiche Móire agus ar aghaidh go dtí R339 Sráid Forster. Leanann sé ar aghaidh ansin trí Acomhal Bhóthar Fhaiche an Aonaigh agus feadh Bhóthar an Choláiste R339 chomh fada leis an aomhal le Bóthar Loch an tSáile. As seo, leanann an Scéim Bheartaithe ar aghaidh ar Bhóthar an Choláiste R339 go dtí aomhal Mhóinín na gCiseach agus cuirtear deireadh leis ar Bhóthar Bhaile Átha Cliath R338 díreach roimh an mbealach isteach chuig Campas Na Coille do Bhráithre na Carthanachta.

Cuirtear réimse na Scéime Beartaithe i láthair i Léaráid 1, agus déantar líníochtaí socraithe ginearálta den Scéim Bheartaithe a iarcheangal leis an NTS seo.



Léaráid 1: Limistéar na Scéime Beartaithe (Gan scála)

Beidh an Scéim Bheartaithe ina bealach lárnach d'iompar poiblí, do rothaithe agus is fearr a cheanglóidh sí áiteanna spéise do choisithe ar chonair thoir-thiar trí lár na cathrach.

Déanfaidh an Scéim Bheartaithe soláthar d'iontaofacht mhór ama turais do sheirbhísí bus atá ann cheana féin ag teacht isteach agus ag rith trí lár na cathrach agus ag an am céanna cur leis na bealaí dromlaigh traschathracha líonra bus cathrach nua atá beartaithe, atá beartaithe mar chuid de Straitéis Iompair na Gaillimhe (GTS, 2016). Dearadh bealaí líonra bus na cathrach chun comhcheangal feadh na conaire ardchaighdeáin seo, ag soláthar seirbhísí ardmhíníochta le hiontaofacht agus deiseanna ama turais le haghaidh idirmhalartaithe.

Áireofar sa Scéim Bheartaithe athchumrú gluaiseachtaí tráchta chun inrochtaineacht agus gluaiseacht fheabhsaithe do choisithe, rothaí agus bus a éascú, oibreacha infreastruchtúir ag bóithre agus acomhail áirithe, agus feabhsuithe ar an réimse poiblí ag roinnt áiteanna laistigh de lár na cathrach, lena n-áirítear an Fhaiche Mhór Thuaidh, Barr an Chalaigh agus i gcomharsanacht Ardeaglais na Gaillimhe.

1.1 Aidhmeanna agus Cuspóirí

Is iad cuspóirí straitéiseacha Chomhairle Cathrach na Gaillimhe maidir le hiompar mar atá leagtha amach i Straitéis Iompair na Gaillimhe (GTS), 2016 ná:

- iompar inbhuanaithe a chur chun cinn agus a spreagadh;
- an trácht a bhainistiú ar bhealach a uasmhéadaíonn soghluaisteacht agus gluaiseacht shábháilte; agus

- bonneagar a chothabháil agus a fhorbairt/a uasghrádú.

Tá sé mar aidhm ag an Scéim Bheartaithe rochtain ar feadh na conaire a fheabhsú a chumasóidh agus a sholáthróidh gluaiseacht iompair inbhuanaithe éifeachtúil, shábháilte agus chomhtháite chun freastal ar éileamh taistil. Is iad cuspóirí an chlár fhoriomlán BusConnects ná:

- Cumas agus poitéinseal an chórais iompair phoiblí a fheabhsú trí luasanna bus, iontaofacht agus poncúlacht a fheabhsú trí lánaí bus agus bearta eile a sholáthar chun tosaíocht a thabhairt do ghluaiseacht bus thar ghluaiseachtaí tráchta ginearálta;
- Feabhas a chur ar an bhféidearthacht don rothaíocht trí bhonneagar sábháilte a sholáthar don rothaíocht, deighilte ó thrácht ginearálta cibé áit is indéanta;
- Tacú le seachadadh seirbhíse iompair phoiblí atá éifeachtach, ísealcharbóin agus atá seasmhach ó thaobh na haeráide de, a thacaíonn le spriocanna laghdaithe astaíochtaí na hÉireann a bhaint amach;
- Fás dlúth, deiseanna athghiniúna agus úsáid níos éifeachtaí talún a chumasú, do na glúnta atá ann faoi láthair agus do na glúnta atá le teacht, trí líonraí iompair inbhuanaithe atá sábháilte agus éifeachtach a sholáthar;
- Inrochtaineacht ar phoist, oideachas agus deiseanna sóisialta agus eacnamaíocha eile a fheabhsú trí nascacht agus comhtháthú inbhuanaithe feabhsaithe a sholáthar le seirbhísí iompair phoiblí eile; agus
- A chinntiú go ndéantar an réimse poiblí a mheas go cúramach i ndearadh agus i bhforbairt an bhonneagair iompair agus féachann sé le príomhphointí fócasacha uirbeacha a fheabhsú nuair is cuí agus is indéanta.

Tá pleanáil agus dearadh na Scéime Beartaithe treoraithe ag na haidhmeanna agus na cuspóirí seo, agus an gá atá leis an Scéim Bheartaithe a thuairiscítear go mion i gCaibidil 2 (Gá leis an Scéim Bheartaithe) den EIAR seo.

Is iad seo a leanas na torthaí a bhainfear amach as an Scéim Bheartaithe a sholáthar:

- Líonra iompair phoiblí tarraingteach, athléimneach, cothromasach a nascann pobail níos fearr agus rochtain ar obair, oideachas agus gníomhaíocht shóisialta a fheabhsú;
- Líonra bonneagair iompair a éascú a thugann tús áite don siúl agus don rothaíocht agus aistriú mód chuig iompar poiblí a mbíonn cáilíocht aeir níos fearr agus astaíochtaí carbóin laghdaithe mar thoradh air; agus
- Tacú le poitéinseal eacnamaíoch agus sóisialta méadaithe trí phleanáil chomhtháite úsáide talún agus iompair chun ualach ama an taistil a laghdú.

1.2 Ról Chomhairle Cathrach na Gaillimhe

Tá an Scéim Bheartaithe á seachadadh ag Comhairle Cathrach na Gaillimhe (GCC) agus á maoiniú ag an Údarás Náisiúnta Iompair (NTA) faoin Deontas Iompair um Bearta Inbhuanaithe.

I gcás na Scéime Beartaithe, áirítear ar fheidhmeanna GCC tabhairt faoin bpróiseas dearaidh agus pleanála, gach toiliú forbartha a lorg (agus a fháil) lena n-áirítear ceaduithe fála éigeantacha gaolmhara ón mBord Pleanála, agus an Scéim Bheartaithe a thógáil (má cheadaítear é).

2 **Próiseas Measúnaithe Tionchair Timpeallachta**

Is próiseas córasach agus atriallach é Measúnacht Tionchair Timpeallachta a scrúdaíonn tionchair fhéideartha chomhshaoil scéime beartaithe agus a bhunaíonn bearta cuí dearaidh agus maolaithe chun tionchair a sheachaint, a laghdú nó a fhritháireamh.

Tuairiscíonn an EIAR torthaí measúnaithe ar thionchair chomhshaoil na Scéime Beartaithe. Is é cuspóir EIAR:

- Cur síos a dhéanamh ar na coinníollacha bonnlíne sula mbeidh tús curtha le haon obair ar an Scéim Bheartaithe;
- Cur síos a dhéanamh ar an Scéim Bheartaithe;
- Cur síos a dhéanamh ar na modheolaíochtaí measúnaithe a úsáidtear chun tionchair fhéideartha chomhshaoil na Scéime Beartaithe a mheas;
- Cur síos a dhéanamh ar shaincheisteanna comhshaoil agus ar aon éifeachtaí suntasacha is dócha a d'fhéadfadh ardú le linn Chéimeanna Foirgníochta agus Oibriúcháin na Scéime Beartaithe;
- Bearta maolaithe a mholadh chun na tionchair sin a laghdú nó a sheachaint; agus
- Na tionchair iarmharacha shuntasacha a shainaithint a tharlaíonn tar éis na bearta maolaithe beartaithe a chur i bhfeidhm.

Rinneadh gach measúnú de réir an dea-chleachtais agus na dtreoirlínte is infheidhme. Baineann roinnt caibidlí den EIAR úsáid as treoirlínte sonracha a bhaineann leis an disciplín áirithe sin amháin.

Is é an NTS seo Imleabhar 1 den EIAR agus cuireann sé achoimre ar an EIAR i láthair, lena n-áirítear príomhghnéithe den Scéim Bheartaithe agus na tionchair thairbheacha agus dhíobhálacha a bhaineann leis an tábhacht.

Tá na doiciméid EIAR roinnte sna hImleabhair seo a leanas ar mhaithe le héascaíocht úsáide:

- Imleabhar 1 – NTS (an doiciméad seo);
- Imleabhar 2 – Príomhthuaisc;
- Imleabhar 3 – Figiúirí; agus
- Imleabhar 4 – Aguisíní.

3 Gá leis an Scéim Bheartaithe

3.1 Comhthéacs

Cruthaíonn spleáchas gluaisteán príobháideach brú tráchta suntasach, a théann i bhfeidhm ar ár gcaighdeán maireachtála, ar ár dtimpeallacht uirbeach, agus ar shábháilteacht ar bhóithre. Ós rud é go bhfuiltear ag súil go n-ardóidh daonra Chathair na Gaillimhe agus a bruachbhailte go 50-60% faoin mbliain 2040, agus go dtiocfaidh fás íosta ar 120,000 duine, beidh éileamh níos mó ar thaisteal ar bhóithre nach bhfuil an cumas acu níos mó tráchta a láimhseáil faoi láthair. Dá bhrí sin, tá gá le roghanna feabhsaithe iompair inbhuanaithe. Gan idirghabháil, beidh turais choisithe, rothaíochta agus bus níos faide agus gan a bheith níos iontaofa ar fud an réigiúin mar thoradh ar phlódú tráchta agus beidh tionchar aige sin ar chaighdeán shaol na ndaoine. Ar an láimh eile, cabhraíonn bonneagar iompair inbhuanaithe le pobail níos inbhuanaithe agus áiteanna níos sláintiúla a chruthú, agus spreagann sé ár bhforbairt gheilleagrach freisin. Cuireann sé le dea-shláinte agus folláine nuair a dhéantar é a sheachadadh go héifeachtach.

3.2 Tionscadal Éireann 2040 - Plean Forbartha Náisiúnta 2021-2030

Faoin gceannnteideal 'Mórtionscadail Bhonneagair Náisiúnta' leagtar amach sa Phlean Forbartha Náisiúnta 2021-2030 rogha tionscadal 'Soghluaisteacht Inbhuanaithe' atá san áireamh sa Phlean mar 'Thosaíochtaí Straitéiseacha Infheistíochta'. Aithnítear an Scéim Bheartaithe, atá mar chuid den Chlár foriomlán BusConnects, mar chomhpháirt de Thosaíocht Infheistíochta Straitéisí, le tiomantas infheistíochta gaolmhar, a cinneadh mar chuid lárnach de sheachadadh fhís an Chreata Náisiúnta Pleanála. Soláthróidh seachadadh na Scéime Beartaithe an bonneagar a theastaíonn chun cabhrú linn bogadh ó spleáchas iomarcach ar charr príobháideach go dtí siúl, rothaíocht agus iompar poiblí.

3.3 Plean Gníomhaithe ar son na hAeráide 2021

Leagtar amach sa Phlean Gníomhaithe ar son na hAeráide 2021 ag leibhéal Náisiúnta an chaoi a bhfuil Éire chun a hastaíochtaí a laghdú faoi 2030 (laghdú 51%) agus glan-nialas a bhaint amach tráth nach déanaí ná 2050. Is léarscáil bóthair é an Plean Gníomhaithe ar son na hAeráide chun uailmhian aeráide na hÉireann a sheachadadh. Tá 475 gníomh aitheanta a shíneann chuig gach earnáil den gheilleagar a bhfuil sé mar aidhm acu Éire a athrú ina náisiún ísealcharbóin sna tríocha bliain amach romhainn.

Maidir le haistriú módúil leagtar amach sa Phlean Gníomhaíochta aeráide 2021:

'Tá an chonair bheartaithe san iompar dírithe ar dlús a chur le leictriú iompair bóthair, úsáid bithbhreoslaí, agus aistriú módúil go modhanna iompair le tomhaltas fuinnimh níos ísle (m.sh. iompar poiblí agus gníomhach).'

Meastar go bhfuil sé ríthábhachtach don bheartas aeráide modhanna taistil níos inbhuanaithe a chur chun cinn. Tugann sé deis 'ár sláinte a fheabhsú, cáilíocht ár

saoil a threisiú, freastal ar riachtanas ár n-ionad uirbeach atá ag fás agus nascann sé ár bpobail tuaithe, uirbeacha agus bruachbhailteacha'.

Déantar tagairt do BusConnects mar mhórtionscadal iompair a chabhróidh leis an 500,000 turas inbhuanaithe breise a sholáthar faoi 2030. Príomhspríoc an phlean is ea roghanna iompair inbhuanaithe iontaofa réalaíocha a chur ar fáil do shaoránaigh. Luaitear tuilleadh sa Phlean Gníomhaithe ar son na hAeráide:

'Beidh an cur chuige nua maidir le hiompar poiblí bunaithe ar fhís de ghréasán comhtháite iompair phoiblí, rud a chumasóidh turais ghearra, mheánacha agus fhada do dhaoine i ngach cuid d'Éirinn. Ciallóidh sé seo minicíocht na seirbhísí iarnróid agus bus atá ann cheana a mhéadú, agus an líonra bus a leathnú trí chur chuige Connecting Ireland...'

Tá an Scéim Bheartaithe ag teastáil chun tacú leis na príomhghníomhartha atá leagtha amach sa Phlean Gníomhaithe ar son na hAeráide 2021. Ar leibhéal áitiúil, tacaíonn an Scéim Bheartaithe go díreach le roghanna iompair inbhuanaithe a sholáthar chun freastal ar éileamh taistil. Leathnóidh, feabhsóidh, agus nascfaidh an Scéim Bheartaithe le líonraí coisithe agus rothaíochta agus cabhróidh sí le fás dlúth a sholáthar ar thailte forbartha criosaithe gar don Scéim Bheartaithe.

3.4 Straitéis Iompair na Gaillimhe (GTS) 2016

Is straitéis chuimsitheach iompair í GTS (Comhairle Cathrach na Gaillimhe (GCC), 2016) do Chathair na Gaillimhe agus don cheantar máguaird (lena n-áirítear limistéir laistigh de dhlínse Chomhairle Chontae na Gaillimhe), atá beartaithe chun creat a bhunú d'fhorbairt an ghréasáin iompair sna 20 go 30 bliain atá amach romhainn. Leagtar amach i Straitéis Iompair na Gaillimhe (GTS) tograí don ghréasán bóithre, don ghréasán iompair phoiblí, don ghréasán siúil agus don ghréasán rothaíochta, agus tá roinnt tograí suntasacha ann a ligfidh don chathair leanúint ar aghaidh ag fás ar bhealach inbhuanaithe. Ghlac GCC agus Comhairle Chontae na Gaillimhe leis an GTS agus cuirtear i bhfeidhm é trí bheartais a bPleananna Forbartha.

Tá an Scéim Bheartaithe ag teastáil chun tacú le cur i bhfeidhm an GTS maidir le feabhas a chur ar an timpeallacht do choisithe feadh na Scéime Beartaithe, agus ag an am céanna cognaíocht a dhéanamh ar chuspóirí pleanála do choisithe agus do réimse poiblí go háitiúil. Ina theannta sin, feabhsóidh an Scéim Bheartaithe an suíomh sráid-dreach/réimse uirbeach atá ann cheana féin feadh na conaire. Áireofar leis seo saoráidí trasnaithe atá feabhsaithe go mór a sholáthar, agus forálacha tírdhreachaithe nua agus feabhsaithe a thabhairt isteach feadh na conaire, agus cuirfidh réimeas plandála moltach agus feabhsuithe sráid-dreacha ag príomhionaid le carachtar na timpeallachta tógtha máguaird ar feadh na conaire freisin.

Tacaíonn an Scéim Bheartaithe le cur i bhfeidhm Phlean Líonra agus Forbartha Rothaíochta na Gaillimhe atá in Aguisín F den GTS mar go gcuirfidh sí bonneagar ar fáil a thacóidh agus a fheabhsóidh an rothaíocht mar mhodh iompair, lena n-áirítear bonneagar a sheachadadh do bhealaí sonracha a shainaithnítear mar chuid den phlean líonra rothaíochta.

Mar chuid den GTS, tá an Líonra Nasc Traschathrach le forbairt chun tosaíocht leanúnach a bhaint amach do ghluaiseacht bus ar chodanna den Nasc Traschathrach

laistigh den limistéar cathrach. Tá sé seo le baint amach trí fhorálacha feabhsaithe lána bus agus moilleanna a bhaint ar feadh na mbealaí, agus mar sin bogadh níos gasta ná carranna ar feadh na mbealaí seo.

Tá an Scéim Bheartaithe ag teastáil chun tacú leis an GTS a mhéid a chuirfidh sí bonneagar ar fáil a theastaíonn chun *'tosaíocht leanúnach do ghluaiseacht bus ar chodanna den líonra Nasc Traschathrach laistigh den limistéar Cathracha éascú.'* Tá an Scéim Bheartaithe ag teastáil chun cabhrú le cuspóirí an GTS a bhaint amach trí rogha níos tapúla a dhéanamh den bhus do chomaitéirí ná iompar carr-bhunaithe.

De réir an GTS, teastaíonn forbairt agus cur i bhfeidhm an bhonneagair tosaíochta ar an Líonra Nasc Traschathrach chun a chinntiú go ndéantar moilleanna a íoslaghdú, go bhfeabhsaítear iontaofacht, agus go ndéantar úsáid busanna níos tarraingtí.

4 Comhairliúchán

Bhí rannpháirtíocht an phobail ina dhlúthchuid d'éabhlóid na Scéime Beartaithe ón tús chun aiseolas agus rannpháirtíocht a lorg le linn a forbartha. Tá próiseas cuimsitheach comhairliúcháin agus rannpháirtíochta déanta ag Comhairle Cathrach na Gaillimhe le páirtithe leasmhara, úinéirí talún agus baill den phobal le linn dul chun cinn deartha na Scéime Beartaithe.

Ba é príomhchuspóir an phróisis chomhairliúcháin phoiblí neamhreachtúil ná deiseanna a chur ar fáil do bhaill den phobal agus do pháirtithe leasmhara cur le pleanáil agus dearadh na Scéime Beartaithe agus bonn eolais a chur faoin bpróiseas forbartha. Spreagadh rannpháirtíocht páirtithe leasmhara i bpleanáil agus i ndearadh na Scéime Beartaithe ó chéim luath trí rannpháirtíocht ar an talamh, feachtais faisnéise agus rannpháirtíocht le hIonadaithe Tofa.

Chinntigh rannpháirtíocht luath an phobail agus na bpáirtithe leasmhara go raibh tuairimí grúpaí, daoine aonair agus páirtithe leasmhara éagsúla curtha san áireamh le linn fhorbairt na Scéime Beartaithe agus in ullmhú an EIAR seo.

Chabhraigh an próiseas comhairliúcháin neamhreachtúil le:

- Bunlíne chomhshaoil sách láidir a bhunú don Scéim Bheartaithe agus dá timpeallacht;
- Ábhair inní agus saincheistanna sonracha a bhaineann leis an Scéim Bheartaithe a aithint, go luath sa phróiseas ionas go bhféadfaí cuntas cuí a thabhairt orthu sa raon feidhme dearaidh agus measúnaithe; agus
- Rannpháirtíocht chuí an phobail agus na bpáirtithe leasmhara sa phróiseas measúnaithe agus dearaidh a chinntiú.

4.1 Imeachtaí Comhairliúcháin agus Rannpháirtíocht na bPáirtithe Leasmhara

Cuireadh tús le comhairliúchán tosaigh le Páirtithe Leasmhara i mí na Bealtaine 2017 le litreacha a eisíodh chuig 45 Geallsealbhóir lena n-áirítear Institiúidí Oideachais, Ionadaithe Gnó, Fiontair Reachtúla, Soláthraithe Iompair Phoiblí agus Soláthraithe Páirceála i measc nithe eile. Reáchtáladh cruinnithe leantacha duine le duine le roinnt de na Páirtithe Leasmhara seo i mí an Mheithimh 2017.

Reáchtáladh ceardlanna páirtithe leasmhara maidir leis an Scéim Bheartaithe, lena n-áirítear ceardlann a d'eagraigh Comhairle Cathrach na Gaillimhe maidir le tionscadail iompair leanúnacha laistigh den chathair i mí Dheireadh Fómhair 2019. Reáchtáladh ócáid eolais ceardlainne freisin le Páirtithe Leasmhara Rothaíochta (ionadaithe ó go leor grúpaí a bhaineann le rothaí) i mí na Samhna 2019.

Tugadh faoi chomhairliúchán poiblí neamhreachtúil maidir leis an scéim roghnaithe atá ag teacht chun cinn freisin. Cuireadh tús leis an gcomhairliúchán i mí Dheireadh Fómhair 2020 agus b'ionann fad tosaigh na tréimhse comhairliúcháin agus sé seachtaine.

Mar gheall ar athoscailt na hearnála miondíola i mí na Nollag 2020, chuir Comhairle Cathrach na Gaillimhe síneadh leis an gcomhairliúchán poiblí neamhrechtúil ar an tionscadal Nasc TrasChathrach, chun deis a thabhairt do lucht gnó na cathrach dul i mbun oibre ag pointe ama nuair a chuirfí an séasúr is gnóthaí acu i gcrích, i mí Eanáir 2021.

Rinneadh na saincheistanna a d'ardaigh freagróirí le linn na gcomhairliúchán a bhreithniú tuilleadh le linn fhorbairt leanúnach dearaidh na Scéime Beartaithe.

4.2 Comhairliúchán le Comhlachtaí Forordaithe agus Comhairliúcháin Eile

Chomh maith leis an gcomhairliúchán poiblí neamhrechtúil fairsing ar an Scéim Bheartaithe, thug an fhoireann dearaidh faoi chomhairliúchán le linn ullmhú/forbairt an EIAR le comhlachtaí forordaithe agus comhairliúcháin neamhrechtúla ábhartha. Thug Comhairle Cathrach na Gaillimhe agus an fhoireann deartha faoi chomhairliúchán agus chuir siad tuarascáil le chéile dar teideal "*Information on the Approach to Environmental Assessment*". Eisíodh an tuarascáil chuig comhlachtaí forordaithe agus comhairliúcháin neamhrechtúla ábhartha i mí Dheireadh Fómhair 2021 agus tugadh cuireadh dóibh ansin a dtuairimí a thabhairt. Baineadh úsáid as aiseolas ón gcomhairliúchán seo freisin chun eolas a thabhairt don EIAR agus do na réamh-thograí dearaidh, nuair is cuí.

Rinneadh comhairliúcháin freisin le heagraíochtaí amhail an tSeirbhís Páirceanna Náisiúnta agus Fiadhúlra (NPWS) agus Bonneagar Iompair Éireann (TII) agus déantar iad seo a mheas i bhforbairt na gcaibidlí measúnuithe tionchair ábhartha in Imleabhar 2 den EIAR seo.

4.3 Comhairliúchán le hÚinéirí Talún

Tá teagmháil leanúnach déanta le húinéirí talún a mbeidh tionchar ag a gcuid maoine orthu, nó a bhféadfadh tionchar a bheith acu orthu, de réir mar a chuaigh an fhorbairt dearaidh don Scéim Bheartaithe chun cinn, ó na céimeanna is luaithe den tionscadal. Seoladh litreacha, ag cur síos ar an scéim, chuig úinéirí talún aitheanta ar an 16 Deireadh Fómhair 2020. Sa chás nach raibh úinéirí talún inaitheanta go héasca, eisíodh litreacha chuig an maoín. Cuireadh tús le cruinnithe úinéir talún i mí Eanáir 2021 agus tharla siad ar fud na bliana 2021 ar fad agus isteach in 2022. Tá teagmháil déanta le hionadaithe ó fhormhór na bhfóiliúnna a d'fhéadfadh tionchar a bheith acu. Tá teagmháil leanúnach déanta le húinéirí talún a bhfuil tionchar ag a gcuid maoine orthu, de réir mar a chuaigh forbairt dearaidh chun cinn ar an Scéim Bheartaithe. Le linn na rannpháirtíochtaí, bhí deis ag úinéirí réadmhaoine atá buailte gnéithe éagsúla den Scéim Bheartaithe a phlé leis an bhfoireann deartha.

5 Roghanna Malartacha a Mheastar

5.1 Roghanna Straitéiseacha

Forbraíodh an Scéim Bheartaithe tar éis breithniú cúramach a dhéanamh ar roghanna eile. Bhreithnigh an GTS, agus an Measúnú Straitéiseach Comhshaoil a bhaineann leis, roinnt roghanna straitéiseacha a bhaineann leis an Scéim Bheartaithe.

Bhí rogha eile 'Ná déan faic' san áireamh sa bhreithniú ar roghanna malartacha. Is cás é seo nach gcuirfí an Scéim Mholta chun cinn. Measadh nach bhféadfaí glacadh leis an rogha sin mar go bhfuil brú tráchta ar fud na Gaillimhe an-ard, agus líon na gcaranna ar an mbóthar ag méadú agus moilleanna suntasacha tráchta laethúla. Gan idirghabháil, d'fhéadfadh tionchair fhéideartha dul in olcas don réigiún, lena n-áirítear:

- Fás leanúnach ar phlódú tráchta;
- Tionchair ar chumas an réigiúin fás go heacnamaíoch mar gheall ar phlódú tráchta méadaithe;
- Laghdóidh amanna turais níos faide agus strus méadaithe taistil caighdeán na beatha; agus
- Ní bhainfear spriocanna astaíochtaí comhshaoil amach.

Rinne an GTS athbhreithniú ar an ngréasán iompair atá ann cheana féin agus ar réamhaisnéisí an éilimh taistil i nGaillimh amach anseo. Tháinig an measúnú ar éileamh taistil agus cineálacha turais ar an gconclúid, i bhfianaise nádúr íseal-dlúis na forbartha talamhúsáide i gCathair na Gaillimhe agus sa cheantar máguaird go dtí seo, go mbeadh gá le feabhas leanúnach ar sheirbhísí bus mar chuid den GTS foriomlán. D'fhéach an GTS freisin ar chur chuige céimnithe maidir le cur i bhfeidhm tacaíochta agus infreastruchtúir agus seirbhísí sa ghearrthéarma, sa mheántéarma, agus san fhadtéarma thar thréimhse 20 bliain.

Caithfidh aon ghréasán nua iompair phoiblí atá beartaithe do Ghaillimh a bheith cognaíoch freisin ar nádúr bríomhar lár na cathrach, chun ligean dó 'análú' trí phlódú tráchta a bhaint agus timpeallacht tharraingteach a chruthú do dhaoine chun rochtain a fháil ar dhaoine agus bogadh timpeall. Is é seo an coincheap taobh thiar den Nasc TrasChathrach.

Mar sin, ba é an coincheap don Nasc TrasChathrach ná díriú ar sholáthar infreastruchtúir agus tacú le bearta bainistíochta tráchta a bhí riachtanach chun freastal ar sheirbhísí bus atá ann cheana agus a bheidh ann amach anseo, a chuireann chuige agus a fhoirceann i lár na cathrach ón oirthear agus ón iarthar nó a ritheann trí lár na cathrach ó cheachtar treo.

Tríd an obair a rinneadh agus an GTS á ullmhú, lena n-áirítear a staidéir tacaíochta, aithníodh agus breithníodh roghanna éagsúla eile chun déileáil leis na riachtanais iompair feadh na conaire níos leithne a bhfuil sé i gceist aghaidh a thabhairt orthu go páirteach ag an Scéim Bheartaithe.

I measc na roghanna straitéiseacha eile a measadh bhí:

- Idirthuras Tapa Bus (BRT)
- Iarnród éadrom;
- Comhtháthú iarnróid;
- Meitreo;
- Bainistíocht Éilimh; agus
- Roghanna Teicneolaíochta.

Forbraíodh an Scéim Bheartaithe chun leibhéal seirbhíse a chur ar fáil cosúil le Bus Mear-Iompair. Tháinig an GTS ar an gconclúid nach mbeadh údar leis an leibhéal éilimh atá tuartha le tógáil iarnróid throm/ iarnróid éadrom/meitreo nua.

Ina theannta sin, ní bhainfeadh bainistíocht éilimh agus roghanna teicneolaíochta, amhail táillí plódaithe, praghsáil bóithre, feithiclí leictreacha astu féin an gá le hiompar bus breise nó infreastruchtúr rothaíochta ar bhealach na Scéime Beartaithe.

5.2 Roghanna Malartacha Bealaigh

Chun críche forbairt a dhéanamh ar roghanna scéime ar leibhéal bealaigh agus measúnú ar an gcéanna, rinneadh na bealaí Nasc Traschathrach agus Rochtain Lárchathrach a fho-roinnt ina roinnt fo-chodanna. Chomh maith leis an Nasc Traschathrach agus an Bealach Rochtana Lárchathrach, rinneadh measúnú ar shráideanna agus bealaí eile i lár na cathrach i dtéarmaí tionchair agus modhnuithe a theastaíonn chun eascairt as conair tosaíochta bus a chruthú feadh an Nasc Traschathrach.

Ag baint úsáide as an gCreat Breithmheasa Coiteann do Thionscadail Iompair agus do Chláir' (CAF) a d'fhoilsigh an Roinn Iompair, Turasóireachta agus Spóirt (DTTAS), (Márta 2016), forbraíodh fo-chritéir mheasúnaithe, agus rinneadh Anailís Ilchritéar (MCA) ar roghanna chun an rogha scéime is fearr a chinneadh laistigh de gach fo-alt ar feadh bhealach na Scéime Beartaithe.

Éilíonn an CAF ar scéimeanna dul faoi MCA faoi na critéir seo a leanas;

- An Geilleagar;
- Imeachadh;
- Inrochtaineacht agus Cuimsiú Sóisialta;
- Sábháilteacht;
- Timpeallacht; agus
- Gníomhaíocht Choirp.

Chomh maith leis na critéir CAF thuas, cuireadh critéar breise i bhfeidhm ar an Scéim Bheartaithe chun scrúdú a dhéanamh ar an gcaoi a dtagann gach rogha le beartais Chomhairle Cathrach na Gaillimhe mar atá leagtha amach san GTS. Forbraíodh an critéar breise dar teideal Polasaithe GTS.

Nuair is indéanta, breithníodh trí rogha do gach fo-alt bealaigh. Is féidir na trí rogha seo a mheas tríd is tríd ó thaobh leibhéal na talún a ghlacadh riachtanais agus idirghabháil fhisiciúil. Sainmhínítear na catagóirí idirghabhálacha seo mar seo a leanas:

- Rogha 1: Mion-Idirghabhálacha - Gan aon fháil talún agus oibreacha íosta a éileamh;
- Rogha 2: Idirghabhálacha Measartha - Fáil talún agus oibreacha measartha a íoslaghdú; agus
- Rogha 3: Idirghabhálacha Móra - Tosaíocht bus deighilte a uasmhéadú

Cuireadh roghanna scéimeanna bealaigh i gcomparáid ansin bunaithe ar scála cúig phointe, idir buntáistí suntasacha a bheith ag baint le míbhuntáistí suntasacha a bheith acu thar roghanna eile. D'fhéadfaí roghanna scéimeanna bealaigh a mheas neodrach freisin nuair nach n-aithnítear aon bhuntáistí nó míbhuntáistí dealraitheacha ar fud na roghanna scéime go léir.

Cuireadh breithmheas cáilíochtúil ar fáil ansin, agus conclúid ó, an measúnú roghanna, ag cur béime ar na príomhcheisteanna a breithníodh agus roghanna scéime fo-rannóige bealaigh is fearr á gcinneadh ('rogha' agus i gcásanna áirithe, agus nuair is infheidhme 'an chéad rogha eile'). Ba chóir a thabhairt faoi deara gur glacadh cur chuige cothrom agus roghanna scéime á measúnú, trína gciallóidh rangú níos ísle ar chritéar amháin, mar shampla, nach bhfuil an rogha oiriúnach.

Cuireadh na roghanna scéime is fearr atá ag teacht chun cinn ó gach fo-rannóg bealaigh le chéile ansin chun rogha foriomlán scéime a chur ar fáil a raibh an Scéim Bheartaithe mar thoradh air.

Rinneadh roghanna malartacha a mheas i roinnt réimsí le linn fhorbairt dearaidh na Scéime Beartaithe. Cuireadh forbairt an dearaidh ar an eolas freisin trí athbhreithniú ar aiseolas agus ar fhaisnéis nua a fuarthas le linn gach céime den chomhairliúchán poiblí agus de réir mar a bailíodh agus a measúnaíodh leibhéal na sonraí, amhail suirbhéanna, iompar agus sonraí comhshaoil.

5.3 Roghanna Malartacha Dearaidh

Tar éis an próiseas comhairliúcháin phoiblí a bheith curtha i gcrích maidir leis an Scéim is Fearr le Teacht Chun Cinn, rinneadh leasuithe éagsúla ar mholtaí na scéime chun aghaidh a thabhairt, nuair is praiticiúil é sin a dhéanamh, na saincheisteanna a ardaíodh in aighneachtaí. Ina theannta sin, forbairt bhreise dearaidh feadh na scéime beartaithe ag cur san áireamh eolas breise a bailíodh. Chuir an fhorbairt dearaidh bhreise seo san áireamh:

- Eolas suirbhé topagrafach nua agus nuashonraithe;
- Faisnéis um imscrúdú talún;
- Leasuithe ar dhearadh tírdhreacha;
- Ionchuir dearaidh crannadóireachta;
- Tuilleadh rannpháirtíochta le húinéirí agus forbróirí tailte cóngaracha;

- Leasuithe ar dhearadh draenála;
- Ionchuir dearaidh éiceolaí.

I measc na n-athruithe ar an dearadh agus ar an gcur síos ar an scéim ina dhiaidh sin dóibh siúd a corpraíodh tar éis an phróisis Chomhairliúcháin Phoiblí tá:

- Páirceáil bhreise rothaíochta a áireamh;
- Feabhsuithe ar thréscaoilteacht rothaíochta;
- Rochtain athoscailte ar Ardán Walsh agus Ardán na Coiribe;
- Leasuithe ar shuíomhanna agus ainmniú cuanta páirceála agus luchtaithe;
- Cosáin níos leithne a sholáthar in áiteanna áirithe;
- Ionchorprú dearadh tírdhreachaithe feadh R863 Bóthar na hOllscoile;
- Cuimsiú líonra draenála nua feadh Bhóthar Ollscoile R863, idircheapóir peitрил agus titim go Canáil Eglinton;
- Dearadh tírdhreachaithe a chorprú in Ardeaglais na Gaillimhe agus leasuithe ar thrasrianta coisithe agus leagan amach pláis;
- Bus-lána amach a bhaint ar R866 Sráid Eglinton;
- Athlonnú trasrian coisithe agus cuimsiú tábla ardaithe ag R866 An Fhaiche Mhór Thuaidh;
- Ionchorprú dearadh tírdhreachaithe ag R866 An Fhaiche Mhór Thuaidh;
- Athdhearadh ar cheantar Chnoc na Radharc idir Bóthar na mBan agus R866/R336 An Fhaiche Mhór chun crainn a choinneáil agus réimse poiblí a fheabhsú;
- Bóthar na nDuganna a bhaint chun tosaigh ar fhorbairt Ché Bonham ó thograí na scéime;
- Síneadh ar an tábla ardaithe ag Bóthar Áth Cinn / Barr an Chalaigh agus athlonnú trasrian coisithe;
- Ath-ailíniú Bhóthar na Díge ag carchlós Bhóthar na Díge;
- Líonra draenála nua a áireamh feadh Bhóthar an Choláiste, umar maolaithe, idircheapóir peitрил agus titim amach go Loch an tSáile;
- Leasuithe ar fhoráil pháirceála laistigh d'fhorbairt Chúirt Mhóinín na gCiseach; agus
- Leathnú cosáin / raon rothaíochta suite idir R338 Bóthar Bhaile Átha Cliath agus Loch an tSáile.

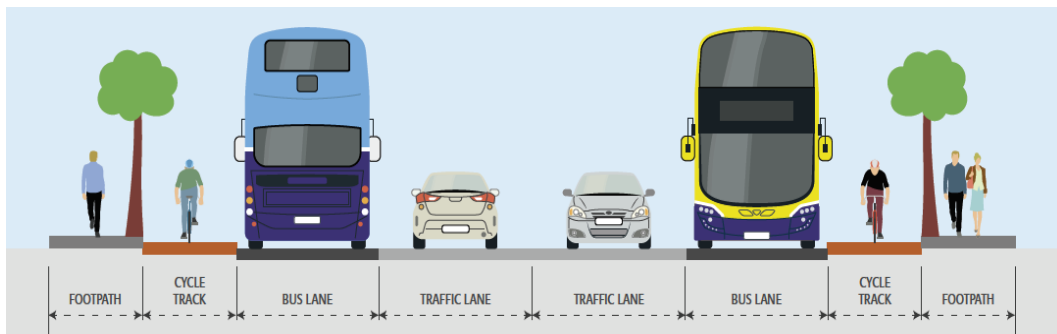
6 Cur síos ar an Scéim atá Beartaithe

Tá fad iomlán thart ar 6.7km ag an Scéim Atá Beartaithe. Is éard atá ann ná sáinniú lárnach conaire a dhéanann an croícheantar i lár na cathrach, a bheidh teoranta d'úsáid feithiclí iompair phoiblí, coisithe, rothaithe agus rochtain áitiúil amháin. Cumasóidh sé iompar poiblí éifeachtúil iontaofa chuig lár na cathrach agus trí lár na cathrach.

Tosaíonn an Scéim ar Bhóthar na hOllscoile R863 ag trasnú Bhóthar an Chaisleáin Nua R864. Téann sé ar aghaidh feadh Bhóthar na hOllscoile R863, trasna Dhroichead Chora na mBradán agus ag fanacht ar an R863, sula gcasfaidh sé ar R866 Sráid San Proinsias / Sráid Eglinton, ag acomhal Theach Cúirte na Gaillimhe. Leanann an Scéim Bheartaithe ar aghaidh feadh an R866 ar Shráid San Proinsias agus Sráid Eglinton agus timpeall an tuaiscirt (R866) agus oirthear (R336) imlíne na Faiche Móire agus ar aghaidh go dtí R339 Sráid Forster. Leanann sé ar aghaidh ansin trí Acomhal Bhóthar Fhaiche an Aonaigh agus feadh Bhóthar an Choláiste R339 chomh fada leis an acomhal le Bóthar Loch an tSáile. As seo, leanann an Scéim Bheartaithe ar aghaidh ar Bhóthar an Choláiste R339 go dtí acomhal Mhóinín na gCiseach agus cuirtear deireadh leis ar Bhóthar Bhaile Átha Cliath R338 díreach roimh an mbealach isteach chuig Campas Na Coille do Bhráithre na Carthanachta.

Forbraíodh an Scéim Bheartaithe chun a chinntiú go bhfuil prionsabail an dearaidh uilíoch comhtháite go hiomlán sa dearadh, ag soláthar rochtana do gach úsáideoir, agus ag fáil réidh le bacainní ar dhaoine faoi mhíchumas.

Taispeántar leagan amach tipiciúil bóthair BusConnects i Léaráid 2.



Léaráid 2: Leagan Amach tipiciúil Bóthair BusConnects

Déanfaidh an Scéim Bheartaithe feabhsuithe suntasacha ar áiseanna do choisithe agus rothaíochta agus ar thosaíocht bus. Is iad seo a leanas cuid de na príomhathruithe a dhéanfar ar an gconair reatha mar thoradh ar an Scéim Bheartaithe:

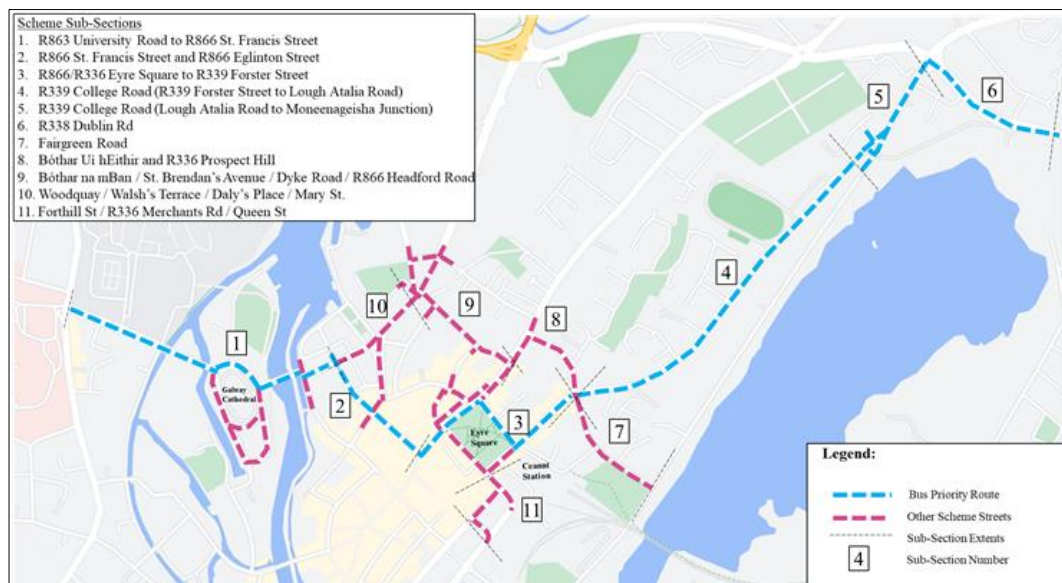
- Méadóidh líon na dtrasairí comhartha do choisithe 62% ó 77 go 125 mar thoradh ar an Scéim Bheartaithe;
- Méadóidh céatadán na saoráidí rothaíochta deighilte ó 9% ar an gconair atá ann cheana go 78% ar an Scéim Bheartaithe; agus
- Méadófar céatadán an bhealaigh a bhfuil bearta tosaíochta bus aige ó 25% ar an gconair atá ann cheana féin go dtí 97% ar an Scéim Bheartaithe.

Déantar cur síos ar an Scéim Bheartaithe sna fo-rannóga aon bhealach déag seo a leanas mar seo a leanas agus mar a thaispeántar ar Léaráid 3:

- R863 Bóthar na hOllscoile go R866 Sráid San Proinsias;
- R866 Sráid San Proinsias agus R866 Sráid Eglinton;
- R866/R336 An Fhaiche Mhór go R339 Sráid Forster;
- R339 Bóthar an Choláiste (R339 Sráid Forster go Bóthar Loch an tSáile);
- Bóthar an Choláiste R339 (Bóthar Loch an tSáile go dtí Acomhal Móinín na gCiseach);
- R338 Bóthar Bhaile Átha Cliath.

Don Bhealach Rochtana Lárchathrach:

- Bóthar Fhaiche an Aonaigh;
- Bóthar Uí hEithir agus R336 Cnoc na Radharc;
- Bóthar na mBan / Ascaill Naomh Breandán / R866 Bóthar Áth Cinn / Bóthar na Díge;
- Barr an Chalaigh / Ardán Walsh / Plás Uí Dhálaigh / Sráid Mhuire; agus
- Sráid Chnoc an Dúin / R336 Bóthar na gCeannaithe / Sráid na Banríona.



Léaráid 3: Fo-ailt

6.1 Fo-alt 1: R863 Bóthar na hOllscoile go R866 Sráid San Proinsias

Is éard atá i gceist leis an Scéim atá beartaithe ná lánaí bus a chruthú thar Dhroichead na mBradán atá ann cheana féin, ag dúnadh Droichead na mBradán go héifeachtach chuig trácht curaclaim ginearálta le linn uaireanta oibríochta an lánaí bus (07:00-10:00 agus 13:00-19:00, le rochtain ceadaithe le linn na tréimhse 10:00-13:00 chun seachadadh/luchtú a éascú. Bainfear tosaíocht bus amach feadh Bhóthar

na hOllscoile den chuid is mó trí éileamh tráchta curaclaim a bhaint ar feadh an bhealaigh.

Tosóidh an lána bus isteach díreach soir ón rochtain curaclaim atá ann cheana féin ar Réimse Iascaigh agus críochnóidh sé láithreach soir ó Dhroichead na mBradán. Tabharfaidh sé seo cead d'fheithiclí atá ag imeacht ó Bhaile Nua Mhic Gabhann taisteal feadh Ascaill Naomh Uinseann, le linn amanna go bhfuil cead ag feithiclí imeacht as Baile Nua Mhic Gabhann.

Tosaíonn an lána bus amach ar feadh an bhealaigh seo ag aomhal Ascaill Naomh Uinseann le Sráid San Proinsias. Níl lána bus ag Sráid San Proinsias chuig an aomhal seo, rud a chiallaíonn go gcaithfidh aon fheithiclí atá ag taisteal feadh Shráid San Proinsias nach bhfuil cead acu dul isteach i lána bus casadh ar dheis ar an R866 i dtreo Bhóthar Áth Cinn, nó leanúint ar aghaidh díreach i dtreo Chois Abhann. Ar chur chuige an R866 siar go dtí aomhal Shráid San Proinsias / Ascaill Naomh Uinseann, moltar lána bus siar ag tosú ag Barr an Chalaigh, rud a chiallaíonn nach dtiocfaidh ach feithiclí a bhfuil cead acu taisteal feadh lána bus ag an aomhal seo agus is féidir leo leanúint ar aghaidh ar an lána bus feadh Ascaill Naomh Uinseann i dtreo Dhroichead na mBradán.

Athróidh an scéim Bóthar an Phriosúin (Thiar) go sráid dhá bhealach taobh leis an Ardeaglais siar agus ó dheas, agus beidh aomhal Bhóthar an Phriosúin (thoir) go Bóthar na hOllscoile dúnta don iompar poiblí agus an trácht ar fad. Cruthaíonn sé seo 'geata' nádúrtha trína ndéantar trácht ginearálta a atreorú ó Bhóthar na hOllscoile roimh Dhroichead na mBradán, agus éascaíonn sé freisin rochtain áitiúil ar Oileán Altanach agus timpeall cheantar Ardeaglais na Gaillimhe.

In éineacht leis na hoibreacha seo, tá sé beartaithe freisin an carrchlós atá ann cheana féin ó dheas d'Ardeaglais na Gaillimhe a leasú, áiseanna breise páirceála do chóitseálaithe a chur ar fáil agus líon na spásanna páirceála do charranna a laghdú dá bharr. Tá sé beartaithe freisin an socrú eiteachais curaclaim atá ann cheana féin ó Ardeaglais na Gaillimhe a leasú, agus an bealach isteach atá ann cheana féin ar an taobh ó dheas le leathnú isteach i mbealach isteach agus amach, agus an bealach amach atá ann cheana féin ar an taobh thoir le dúnadh do thrácht feithicle.

Moltar gnéithe maolaithe tráchta ar feadh an bhealaigh a chuimsíonn soláthar táblaí ardaithe (sraonadh ingearach i leibhéal an charrbhealaigh a úsáidtear chun luasanna dearaidh níos ísle agus feithicil a chasann go mall ag aomhail a chur chun cinn agus a chumasú do choisithe an tsráid a thrasnú ag grád) ag Bóthar na Canála Uachtarach agus Páirc Iascach, agus dhá thrasrian coisithe nua comharthaíochta a sholáthar ar Bhóthar na hOllscoile. Beidh tionchar acu seo ar an soláthar páirceála ar an tsráid atá ann cheana féin le laghdú ar spásanna páirceála feadh Bhóthar na hOllscoile.

6.2 Fo-alt 2: R866 Sráid San Proinsias agus R866 Sráid Eglinton

Is éard atá i gceist leis an Scéim Atá beartaithe ná lána isteach Shráid San Proinsias agus Sráid Eglinton araon a thiontú ina lána bus amháin agus na lánaí amach á gcoimeád mar lánaí uiletráchta. Moltar sa scéim freisin dul siar ar threo aontreo na tráchta ar Phlás Uí Dhálaigh ó Barr an Chalaigh go Sráid Eglinton.

Beidh ar gach trácht ó Shráid Mhuire, iompú ar chlé ar Shráid San Proinsias mura gceadófar dó dul isteach i lána bus, agus beidh ar gach trácht ó Phlás Uí Dhálaigh iompú ar dheis mura gceadófar dó dul isteach i lána bus. Fanfaidh rochtain áitiúil ar Shráid Eglinton indéanta trí Shráid na Faiche Móire agus an Fhaiche Mhór, ach bainfear amach Sráid Eglinton go héifeachtach mar bhealach, rud a chuirfidh tosaíocht bus ar fáil thar thrácht ginearálta.

Beidh Sráid San Proinsias isteach agus Sráid Eglinton isteach ceadaithe do bhus amháin le linn uaireanta oibríochta an lána bus, agus beidh Sráid San Proinsias oscailte do thrácht ginearálta chun trácht áitiúil a cheadú ó Bharr an Chalaigh chun rochtain a fháil ar Shráid San Proinsias agus filleadh ar Bhóthar Áth Cinn agus trácht ó Shráid Mhuire chun teacht ar Bhóthar Áth Cinn.

6.3 Fo-alt 3: R866/R336 An Fhaiche Mhór go R339 Sráid Forster

Is éard atá i gceist leis an Scéim Atá beartaithe ná Sráid Forster agus An Fhaiche Mhór Thoir a thiontú ina sráideanna dhá bhealach, sráideanna iompair phoiblí amháin le linn buaic-uaireanta, agus an Fhaiche Mhór Thuaidh (ag feidhmiú mar dhá bhealach cheana féin) agus Sráid Gheata Liam a bheith ina sráid iompar phoiblí amháin freisin (ag dul soir amháin).

Ní ainmneofar an bealach siar feadh na Faiche Móire Thuaidh agus Sráid Gheata Liam mar shráid d'iompar poiblí amháin, d'fhonn an rochtain reatha atá srianta ó thaobh ama de le haghaidh lódála agus soláthair ar Shráid na Siopaí a éascú trí Shráid Gheata Liam.

Mar chuid den Scéim, beidh Cnoc na Radharc ina bhealach dhá bhealach freisin, chun lódáil/seachadadh agus rochtain tacsáí ón oirthuaisceart a éascú. Mar sin féin, beidh nascacht shrianta tríd go dtí an Fhaiche Mhór Thuaidh ó Chnoc na Radharc (beidh bealach lúbtha ann a ligfidh d'fheithiclí dul isteach agus imeacht ón dul isteach thoir thuaidh).

Ceadófar rochtain do thrácht feithicle ó Chnoc na Radharc go dtí an Fhaiche Mhór le linn uaireanta ar leith chun go bhféadfaí lódáil agus rochtain a fháil ar Limistéar Shráid na Siopaí. Bainfidh feithiclí lódála/seachadta atá ag druidim ón deisceart úsáid as an bhFaiche Mhór Thiar chun rochtain a fháil ar Shráid Gheata Liam agus Sráid na Siopaí.

Is féidir rochtain ar Shráid Eglinton agus ar Phlás Thuaidh na Faiche Móire agus Ascaill Rós Mhuire a bhaint amach trí Shráid an Iarsaigh ar an bhFaiche Mhór Thuaidh. Beidh sé seo teoranta freisin d'uaireanta ceadaithe ar leith i gcomhthráth le hamanna seachadta agus corrthrádála a cheadáítear ag an bhFaiche Mhór.

Idir an Fhaiche Mhór Theas agus Ascaill Phádraig, ní mholtar aon lánaí bus chun rochtain curaclaim a choinneáil ar Ascaill Phádraig arb é an t-aon rochtain amháin é ar réadmhaoin chónaithe agus ar pháirceáil. Tá sé seo thar a bheith teoranta, áfach, agus dá bhrí sin níltear ag súil le haon tionchar ar oibriú bus ar feadh na coda seo.

Moltar Sráid Forster a thiontú ina shráid bus dhá bhealach amháin (07:00-10:00 agus 13:00-19:00, le rochtain ceadaithe le linn na tréimhse 10:00-13:00 chun sheachadadh/lódáil, etc.) a éascú. Déanfar an pháirceáil atá ann cheana a thiontú go

cuanta lódála agus áiteanna feabhsúcháin réimse poiblí. Déanfar acomhal Shráid Forster / Bóthar Uí Eithir / Bóthar Fhaiche an Aonaigh / Bóthar an Choláiste a athchumrú chun gluaiseachtaí athraithe a éascú, lena n-áirítear lánaí sleamhnáin chlé a bhaint, trasrianta coisithe níos giorra agus trasrianta ar gach arm den acomhal.

Tabharfar comhartha d'acomhal na Faiche Móire / Sráid Forster / Stáisiún Ceannt agus Lána na bhFrinseach do gach gluaiseacht, áireofar leis seo trasrianta coisithe rialaithe ar gach géag den acomhal.

Coinneofar na bána lódála / ionaid tacsáí atá ann cheana ar feadh na Faiche Móire (Thoir) agus na treoracha á n-aisiompú, ach bainfear an stad tacsáí agus páirceáil faoi mhíchumas feadh na Faiche Móire Thuaidh le bá lódála eile ar Ascaill Róis Mhuire, stad tacsáí roinnte / bána lódála ar Chnoc na Radharc, spásanna páirceála do dhaoine faoi mhíchumas ar Cnoc na Radharc agus Bóthar Irwin. Coinneofar an bá lódála atá ann cheana ar Shráid Gheata Liam. Moltar bá lódála soir ag ceann thoir Shráid Forster ag Eaglais Naomh Pádraig. Dá bharr sin, bainfear páirceáil ar an tsráid ag an láthair seo. Bainfear bá bus agus foscadh amháin atá ann cheana féin feadh Na Faiche Móire Thuaidh chun rochtain ó Shráid an Iarsaigh a éascú.

6.4 Fo-alt 4: R339 Bóthar an Choláiste (R339 Sráid Forster go Bóthar Loch an tSáile)

Cuirfidh an scéim atá beartaithe geata bus ar Bhóthar an Choláiste ar fáil d'fhonn srian a chur le gluaiseacht do thrácht feithicle, agus ag an am céanna gluaiseacht feithiclí iompair phoiblí a éascú go díreach chuig Sráid Forster agus uaidh. Ceadóidh an geata seo rochtain áitiúil ar Bhóthar an Choláiste agus uaidh a choinneáil do gach feithicil, cé nach mbeidh sé ach ó thaobh amháin nó ó thaobh eile ag brath ar an áit feadh Bhóthar an Choláiste. Mar shampla, beidh rochtain fheithicle ar Halla na Cathrach indéanta do gach feithicil, ach amháin ó dheireadh Loch an tSáile / Móinín na gCiseach de Bhóthar an Choláiste, agus beidh rochtain feithiclí ar Na Leamháin indéanta do gach feithicil, ach amháin ó Bhóthar Fhaiche an Aonaigh / Bóthar Uí Eithir deireadh Bhóthar den Choláiste.

Cinntoidh an togra seo gurb iad na feithiclí amháin ar Bhóthar an Choláiste iad siúd a bhfuil bunús nó ceann scríbe acu ar Bhóthar an Choláiste agus bainfidh sé é sin mar bhealach don trácht ginearálta, rud a bhainfidh an scuainí fairsing agus an mhoill a bhíonn ar an mbealach seo go minic. Bainfear tosaíocht rothaí agus bus amach trí thrácht ginearálta a bhaint.

Beidh an geata bus atá beartaithe ina chuid ghearr de lána bus, á rialú ag comharthaí tráchta agus ag oibriú ar chóras tointeála aontreo.

6.5 Fo-alt 5: Bóthar an Choláiste R339 (Bóthar Loch an tSáile go dtí Acomhal Móinín na gCiseach)

Moltar sa Scéim go gcuirfí lána bus amach ar Bhóthar an Choláiste idir Bóthar Loch an tSáile agus acomhal Mhóinín na gCiseach, agus raon rothar deighilte isteach idir acomhal Mhóinín na gCiseach agus acomhal Bhóthar Loch an tSáile. Éascófar é seo trí leathnú bóthair agus fáil talún ar an taobh thiar den bhóthar.

Ar an mbealach isteach, moltar lána tráchta amháin a bheas ansin go háitiúil chun áiseanna ar dheis a chur ar fáil do Pháirc Loyola agus do Bhóthar an Choláiste. Áirítear sa scéim seo freisin soláthar isteach, a ardaíodh in aice le raon rothaíochta ó acomhal Mhóinín na gCiseach go dtí acomhal Bhóthar an Choláiste/Loch an tSáile.

Mar gheall ar an srian atá beartaithe ar Bhóthar an Choláiste do thré-thrácht, ag an acomhal le Bóthar Loch an tSáile is gá, mar sin, bogadh ar dheis a cheadú ó Bhóthar an Choláiste go Loch an tSáile chun ligean do thrácht atá ag imeacht ó Bhóthar an Choláiste ag an taobh thoir bealach ar ais i dtreo lár na cathrach trí Bhóthar Loch an tSáile ina dhiaidh sin. Tá sé beartaithe acomhal Bhóthar an Choláiste agus Bóthar Loch an tSáile a bhaint amach, go dtí T-acomhal foirmiúil (le Bóthar an Choláiste ag bunú na mionghéag agus Bóthar Loch an tSáile atá mar an géag mhór).

Chun an t-acomhal a athdhearadh, beidh gá le réaduithe teorann logánaithe lena n-áirítear roinnt teorainneacha agus crainn sráide a bhaint, áfach, áirítear leis na tograí tírdhreachú breise agus plandáil crann a sholáthar. Tabharfar tírdhreachú cruu agus bog nua le suíocháin lasmuigh isteach chun cur le cur i láthair, taitneamhacht agus luach bithéagsúlachta an acomhail agus chun carachtar níos cairdiúla agus níos sainiúla do choisithe a chruthú.

Moltar balla coinneála amháin (RW01) san fho-alt seo ag tosach 21-25 Cúirt Mhóinín na gCiseach agus Teach Bayview B&B, suas go dtí Acomhal Mhóinín na gCiseach. Tá an balla ag teastáil chun dúshlán grádaithe láithreáin a shárú agus riachtanais sealbhaithe talún a íoslaghdú.

Áirítear sa chuid seo den Scéim Bheartaithe talamh cónaithe a fháil ar Bhóthar an Choláiste, Fiontraíocht, Tionscal Solais agus tailte Tráchtála ag Ciorcal K, an Huntsman Inn agus tailte áineasa agus taitneamhachta ag an limistéar glas go dtí tosach Ósta Huntsman.

6.6 Fo-alt 6: R338 Bóthar Bhaile Átha Cliath

Tá Bóthar Bhaile Átha Cliath, idir acomhal Mhóinín na gCiseach agus deireadh na scéime atá beartaithe ag an mbealach isteach chuig Bráithre na Carthanachta, le fíorú agus le leathnú d'fhonn lána bus leanúnach a sholáthar sa dá threo, raon rothaíochta deighilte sa dá threo, cosán athchruthaithe sa dá threo agus lána tráchta ginearálta sa dá threo.

Bíonn an lána tráchta ginearálta isteach go dtí dhá lána siar díreach ó bhealach isteach Pháirc Mhiondíola Wellpark. Tá ceann de na lánai seo díreach chun tosaigh go Bóthar Mhóinín na gCiseach agus is lána cas ar chlé go Bóthar an Choláiste an ceann eile. Tá na lánai casta ar dheis atá ann cheana féin ar Bhóthar Bhaile Átha Cliath isteach i bPáirc Mhiondíola Pháirc an Tobair agus go Bóthar Pháirc an Tobair ag acomhal Mhóinín na gCiseach le baint.

Ag Acomhal Mhóinín na gCiseach moltar geata bus ar an lána bus isteach chun tús áite a thabhairt do bhusanna a thagann isteach san acomhal.

Tosóidh an lána bus amach ag acomhal Mhóinín na gCiseach, agus é scartha go hiomlán ó na lánai tráchta ginearálta. Chun rochtain leordhóthanach a sholáthar,

moltar trí stad bus nua, dhá cheann amach agus ceann isteach, le scáthláin bus gaolmhara.

Moltar mionbhalla coinneála amháin (RW02) san fho-alt seo. Tá an balla ag teastáil chun dúshláin grádaithe láithreáin a sháru agus riachtanais sealbhaithe talún a íoslaghdú.

6.7 Fo-alt 7: Bóthar Fhaiche an Aonaigh;

Tá sé beartaithe an t-oibriú feithiclí dhá bhealach atá ann cheana féin ar Bhóthar Fhaiche an Aonaigh a choinneáil. De réir mar a thrasnaíonn Bóthar Fhaiche an Aonaigh leis an Nasc Traschathrach ag Sráid Forster agus Bóthar an Choláiste, ní bheidh gá le rochtain ar an Nasc Traschathrach don chuid is mó tráchta. Tá sé i gceist fad an lána cas ar dheis ó Bhóthar Fhaiche an Aonaigh go Bóthar an Choláiste a laghdú agus bainfear an lána sleamhnáin ar chlé ó Bhóthar Fhaiche an Aonaigh isteach ar Shráid Forster.

Tá sé beartaithe limistéir atá leagtha síos cheana féin os comhair Stáisiún Cóiste na Gaillimhe a athailíniú agus a choinneáil. Moltar freisin an chéim tacaí atá ann cheana a choinneáil in éineacht leis an mbá lódála ar Bhóthar Fhaiche an Aonaigh.

6.8 Fo-alt 8: Bóthar Uí hEithir agus R336 Cnoc na Radharc

Mar gheall ar bhealach dhá bhealach a chruthú feadh an Nasc Traschathrach ar an bhFaiche Mhór Thoir agus Sráid Forster, ní bheidh an córas imshruthaithe aontreo atá ann faoi láthair thart ar Bhóthar Uí Eithir, Sráid Forster, An Fhaiche Thoir agus Cnoc na Radharc ag feidhmiú a thuilleadh. D'fhoill teacht go príomha ar Bhealach Rochtana Lár na Cathrach, beidh Bóthar Uí Eithir agus Cnoc na Radharc (idir Bóthar na mBan agus an Bóthar Mór) ina sráideanna dhá bhealach don trácht ar fad. Ar Bhóthar Uí Eithir, coinneofar leithead na dtrí lána atá ann cheana féin. Ón mbealach isteach chuig forbairt chónaithe Chúirt Forster go dtí an t-acomhal le Cnoc na Radharc, beidh dhá lána tráchta ag taisteal i dtreo Chnoc na Radharc agus lána tráchta amháin ag taisteal i dtreo Bhóthar Fhaiche an Aonaigh. Ón mbealach isteach chuig forbairt chónaithe Chúirt Forster go dtí an t-acomhal le Bóthar Fhaiche an Aonaigh, beidh lána tráchta amháin ag taisteal i dtreo Chnoc na Radharc, lána tráchta amháin ag taisteal i dtreo Bhóthar Fhaiche an Aonaigh agus lána bus amháin ag taisteal i dtreo Bhóthar Fhaiche an Aonaigh;. Beidh an lána bus seo ina lána cas ar dheis i dtreo Shráid Forster, mar éascaíonn sé seo feithiclí ceadaithe dul isteach ar an Nasc Traschathrach.

Tabharfar le fios go bhfuil acomhal Bhóthar Uí Eithir, Cnoc na Radharc agus an Bóthar Mór le trasrianta coisithe rialaithe ar gach arm den acomhal. Moltar casadh ar chlé agus lána cas ar dheis ar chur chuige Bhóthar Uí Eithir i leith an acomhail agus tá cur chuige lána amháin molta ón mBóthar Mór agus ó Chnoc na Radharc.

6.9 Fo-alt 9: Bóthar na mBan / Ascaill Naomh Breandán / R866 Bóthar Áth Cinn / Bóthar na Díge

Tá sé beartaithe Bóthar na mBan, atá mar chuid de Bhealach Rochtana Lár na Cathrach, a choinneáil mar shráid dhá bhealach do gach feithicil.

Ag a acomhal le Cnoc na Radharc, déanfar an bóthar a athailíniú d'fhonn Bealach Rochtana Lár na Cathrach a dhéanamh mar bhealach tosaíochta. Agus Bóthar na mBan ag druidim le Bóthar Áth Cinn, tiocfaidh an tsráid chun bheith Ascaill Bhréanainn. Ag a acomhal le Bóthar Áth Cinn, beidh ar gach trácht leanúint ar aghaidh díreach chun tosaigh ar Bhóthar na Díge nó casadh ar chlé i dtreo Bharr an Chalaigh.

Tá socrú eala-phíbe ag an ailíniú atá ann cheana ar Bhóthar na mBan / Ascaill Naomh Breandán agus é ag druidim le Bóthar Áth Cinn, mar a théann sé thar acomhal Ascaill Naomh Breandán, le casadh géar ar dheis agus ailíniú géar ar chlé ina dhiaidh sin. Idir Ascaill Naomh Breandán agus Bóthar Áth Cinn tá cosán cúng ar an taobh thoir de leithead 1.2m, rud atá srianta tuilleadh mar gheall ar chuaillí fónais a bheith ann, rud a fhágann leithead éighníomhach 600m ar feadh an chosáin. Ar an taobh thiar den bhóthar, tá cosán leathan 1.2m ann cheana féin, áfach, tá an cosán seo scortha, rud a fhágann nach bhfuil cosán ar bith i láthair thar achar thart ar 23m.

Tá áitribh chónaithe díreach os comhair an dá thaobh den bhóthar sa chuid seo de Bhóthar na mBan / Ascaill Naomh Breandán, le dhá áit chónaithe ar an taobh thiar agus cúig áit chónaithe ar an taobh thoir. Tá sé beartaithe dhá mhaoín a fháil agus a leagadh, ceann ar Ascaill Naomh Breandán agus ceann ar Bhóthar Áth Cinn chun feabhas ar Bhealach Rochtana Lár na Cathrach a éascú. Tá an trasghearradh foriomlán den chuid seo de Bhóthar na mBan / Ascaill Bhréanainn tuairim is 8.1m.

6.10 Fo-alt 10: Barr an Chalaigh / Ardán Walsh / Plás Uí Dhálaigh / Sráid Mhuire;

Mar gheall ar an Nasc Traschathrach ar Shráid San Proinsias, Ascaill Naomh Uinseann agus thar dhroichead na mBradán, tá leasuithe ar na sráideanna tadhlacha riachtanach chun rochtain a choinneáil agus a bhaint trí bhealaí. Ceadófar trácht dhá bhealach feadh an R866 (Bóthar Áth Cinn / Ardán Walsh) idir acomhal Bóthar na mBan agus acomhal Ardán na Coiribe. Ag an láthair seo cuirfear lán bus isteach ar Ascaill Naomh Uinseann ó Ardán na Coiribe go dtí acomhal Shráid San Proinsias le dul isteach i Nasc Chathair na Croise. Is féidir le trácht isteach ar an R866 teacht ar Ardán na Coiribe, Cois Uisce agus Barr an Chalaigh. Athrófar Barr an Chalaigh go bealach tráchta aontreo ó dheas, le rian rothaíochta frithshreafa tadhlach. Ag feithiclí acomhal Phlás Uí Dhálaigh, is féidir leo casadh ar chlé ar Shráid na Faiche Móire agus isteach ar Bhóthar Irwin nó casadh ar dheis ar Plás Daly agus ar Shráid San Proinsias, ag coinneáil rochtana ach ag baint tré-bhealaí.

Tá sé beartaithe 44 spás páirceála atá ann cheana féin ag Barr an Chalaigh a bhaint agus plás poiblí a chuimsíonn tírdhreachú uirbeach a chur ina n-áit. Tá sé beartaithe 22 spás páirceála ar an tsráid a choinneáil chun riachtanais áitiúla a éascú.

6.11 Fo-alt 11: Sráid Chnoc an Dúin / R336 Bóthar na gCeannaithe / Sráid na Banríona

Tá Bóthar na gCeannaithe, Sráid Chnoc an Sconsa agus Bóthar na nDuganna mar chuid de Líonra Rochtana Lár na Cathrach (CCAN). Le cruthú an Nasc

Traschathrach, ní cheadófar tríd an trácht a thuilleadh tríd an Fhaiche Mhór ó Bhóthar na gCeannaithe.

Fanfaidh rochtain áitiúil d'fheithiclí chun rochtain a fháil ar Ascaill Naomh Pádraig, Lána na bhFrinseach, Stáisiún Ceannt, Sráid na Banríona srl. Beidh ar gach trácht rochtana neamh-áitiúil úsáid a bhaint as líonra rochtana Lár na Cathrach. Tá dhá lána ar Bhóthar na gCeannaithe faoi láthair. Tá sé beartaithe go leanfadh an dá lána seo ar aghaidh ar Shráid Chnoc an Dúin agus isteach ar Bhóthar na nDuganna mar chuid den CCAN. Ag acomhal Bhóthar na gCeannaithe le Sráid Chnoc an Dúin, leasófar an príomhbhealach d'fheithiclí ionas go leanfaidh an dá lána ar aghaidh ar Shráid Chnoc an Dúin, agus Bóthar na gCeannaithe i dtreo na Faiche Móire a bheidh mar mhion-lámh an acomhal. Ar an gcaoi chéanna, ag Acomhal Shráid Chnoc an Dúin le Bóthar na nDuganna, leanfaidh an dá lána feithicle ó Shráid Chnoc an Dúin ar aghaidh ar Bhóthar an Duga, agus is í Sráid na Banríona mionghéag an acomhal seo. Ceanglóidh siad seo isteach sna cosáin agus an bóthar a tógadh le déanaí agus iad ag tabhairt aghaidh ar fhorbairt Ché Bonham.

Tá sé beartaithe páirceáil ar an tsráid atá ann cheana féin feadh Shráid Chnoc an Dúin a thiontú ó pháirceáil ingearach go comhthreomhar. Moltar stad bus nua agus foscadh a bhaineann leis ar Bhóthar na gCeannaithe, idir Sráid Chnoc an Dúin agus Plás Victoria, agus coinnítear ionaid lódála agus tacsáí.

7 Tógáil

7.1 Réamhrá

Meastar go dtógfaidh an Chéim Tógála don Scéim Bheartaithe thart ar 18 go 20 mí le cur i gcrích. Tógfar é in ailt (ní gá go mbeadh sé ag freagairt don aon fho-rannóg déag bealaigh a bhfuil cur síos orthu i 6.1 – 6.11) a mbeidh fad níos giorra acu ina n-aonar de ghnáth idir mí agus trí mhí dhéag.

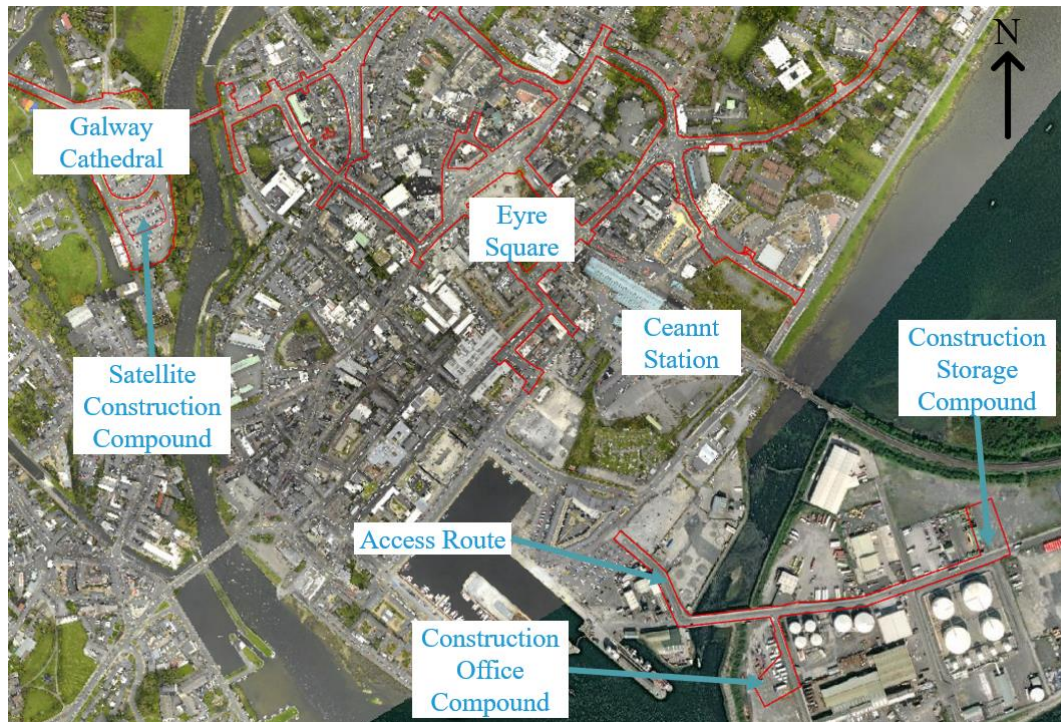
Beidh na gníomhaíochtaí seo a leanas san áireamh i dtógáil na Scéime Beartaithe:

- Oibreacha ullmhúcháin agus imreitigh láithreáin, lena n-áirítear:
 - Talamh a fháil nuair is gá talamh sealadach nó buan a thógáil;
 - Suiteáil fálú agus comharthaíocht;
 - Crainn agus fásra a chosaint le coinneáil;
 - Imreiteach fásra agus cóireáil speiceas plandaí ionracha neamhdhúchasacha (más gá);
 - Imscrúduithe seandálaíochta;
 - Imscrúduithe talún;
 - Compúin Foirgníochta a bhunú;
 - Suiteáil soilsiú sealadach; agus
 - Scartáil earraí ar nós foirgnimh, ballaí, geataí, fálú, cuailí soilsithe agus stadanna bus.
- Uasghrádú bóthair agus sráide, lena n-áirítear:
 - Tochailt ar dhromchla an bhóthair;
 - Bearta sábháilteachta do choisithe agus do rothaithe a chur i bhfeidhm;
 - Aon dúnadh bóithre nó atreoruithe a chur i bhfeidhm;
 - Coigeartú nó uasghrádú ar dhraenáil;
 - Fónais agus seirbhísí a athailíniú, a uasghrádú, a athsholáthar nó a chosaint;
 - Tógáil struchtúr, lena n-áirítear:
 - Balla coinneála Chúirt Mhóinín na gCiseach
 - Balla coinneála Bhóthar Bhaile Átha Cliath;
 - Tógáil dromchla, lena n-áirítear carrbhealaí tráchta ginearálta, lánáí bus, rianta rothaíochta ar bhóthar, rianta rothaíochta easbhóthair, stadanna bus lasmuigh den líne, críochfoirt bus, oileáin tráchta, páirceáil lasmuigh den líne agus bána lódála;
 - Feistis bóthair a thógáil (lena n-áirítear troscán sráide, comharthaíocht, soilsiú, stadanna bus (scáthláin, CCTV agus taispeántais faisnéise) agus córais chumarsáide); agus
 - Cóireáil teorann agus tírdhreachú.
- Díchoimisiúnú láithreán tógála, lena n-áirítear gach áis agus trealamh tógála a bhaint.

Beidh Compúin Thógála chun freastal ar thógáil na Scéime Beartaithe suite mar seo a leanas (déan tagairt do Léaráid 4):

- Compún Tógála 1: Páirc Fiontraíochta Chuan na Gaillimhe;
- Compún Tógála 2: Páirc Fiontraíochta Chuan na Gaillimhe; agus

- Compún Tógála 3 (satailít): Ardeaglais na Gaillimhe.



Léaráid 4: Suíomhanna na gCompún Tógála agus Satailíte beartaithe

Úsáidfear Compúin Thógála mar phríomhionad chun ábhair, gléasra agus trealamh, oifigí láithreáin, áiseanna leasa oibrithe agus páirceáil theoranta carranna a stóráil. Déanfar na Compúin Tógála a dhaingniú, chun stóráil shábháilte gach ábhair agus innealra ar an láthair a chinntiú. Cuirfear fálú buan agus sealadach in airde, agus fostófar slándáil an láithreáin.

7.2 Plean Bainistíochta Comhshaoil Foirgníochta

Ullmhaíodh Plean Bainistíochta Comhshaoil Foirgníochta (CEMP) ina ndéantar cur síos ar an straitéis fhoriomlán bainistíochta comhshaoil a chuirfear i bhfeidhm le linn Chéim Tógála na Scéime Beartaithe. Cuimsíonn an CEMP na bearta maolaithe a chuirfear i bhfeidhm chun cosaint an chomhshaoil a sholáthar le linn Chéim Foirgníochta na Scéime Beartaithe. Tugann an CEMP aghaidh ar bhainistíocht tráchta tógála, torann agus creathadh, cáilíocht an aeir, bainistíocht acmhainní agus dramhaíola, bainistíocht speiceas ionrach, bainistíocht uisce dromchla agus bearta freagartha teagmhas comhshaoil.

Déanfaidh an GCC (an Fostóir do na hoibreacha foirgníochta) an CEMP a nuashonrú roimh thús na Céime Foirgníochta, ionas go mbeidh aon bhearta breise a theastaíonn de bhun coinníollacha a ghabhann le haon chinneadh ceadú a dheonú san áireamh. Leagfaidh an GCC amach Ceanglais an Fhostóra sa Chonradh Foirgníochta lena n-áirítear gach beart maolaithe is infheidhme a shainaithnítear san EIAR seo, chomh maith le bearta breise a cheanglaítear de bhun coinníollacha a ghabhann le haon chinneadh ceadú a dheonú.

Tá aird ag CEMP ar an treoir atá i dTreoirlínte TII maidir le Plean Oibriúcháin Comhshaoil a Chruthú, a Chur i bhFeidhm agus a Chothabháil, agus an lámhleabhar

a d'fhoilsigh Cumann Taighde agus Faisnéise Thionscal na Foirgníochta (CIRIA) sa Ríocht Aontaithe, Dea-Chleachtas Comhshaoil ar Threoir an Láithreáin, 4ú hEagrán (CIRIA 2015).

7.3 Plean Bainistíochta Tráchta Foirgníochta

Tá bainistíocht tráchta tógála ullmhaithe chun a léiriú cén chaoi a ndéanfar an comhéadan idir an pobal agus an trácht a bhaineann leis an tógáil a bhainistiú agus conas a rialófar gluaiseacht feithicle.

Fanfaidh na bóithre agus na sráideanna feadh na Scéime Beartaithe a dhéanfar a uasghrádú oscailte do thrácht, cibé áit is indéanta, le linn na Céime Tógála. Chun gluaiseachtaí tráchta a choinneáil, beidh sé riachtanach, i gcásanna teoranta, tabhairt faoi roinnt atreoruithe tráchta nó srianta lána go háitiúil chun gnéithe áirithe de na hoibreacha a chur i gcrích.

Coinneofar rochtain ar mhaoine a mhéid is indéanta le réasún. Cé go mbeidh srianta sealadacha ar rochtain le linn na ngnáthuaireanta oibre cuirfear iad seo in iúl agus socrófar iad i gcomhairle leis na húsáideoirí a bhfuil tionchar acu. Coinneofar rochtain ar fheithiclí éigeandála freisin.

Nuair is féidir, coinneofar bealaí rothaíochta agus coisithe ar feadh an bhealaigh ar feadh ré na n-oibreacha tógála. Más gá, cuirfear bealaí malartacha ar fáil chun gluaiseachtaí coisithe agus rothaíochta araon a éascú. Coinneofar seirbhísí bus, ach caithfear roinnt suíomhanna stad bus a athlonnú go sealadach chun freastal ar na hoibreacha.

Cuirfear na hoibreacha i gcrích ar bhonn rannach feadh na conaire sa chaoi nach mbeidh tréimhse fhada cur isteach tógála ar aon limistéir nach mbeidh níos mó ná trí mhí dhéag i gceist. Éascóidh GCC cumarsáid ar son gníomhach na n-oibreacha sceidealta atá beartaithe ag an gconraitheoir ceaptha chun a chinntiú go gcoinnítear daoine aonair, gnólachtaí agus pobail a bhfuil tionchar acu ar an eolas faoi chur isteach sealadach is dócha.

8 Tionchair Chomhshaoil agus Maolú

Tugann an próiseas MTT deis luachmhar chun tionchair fhéideartha chomhshaoil a laghdú trí bheachtú dearaidh, agus tá sé seo ina chuid lárnach den phróiseas dearaidh don Scéim Bheartaithe, agus ag an am céanna cinntítear cuspóirí na Scéime Beartaithe. Ina theannta sin, ionchorpraíodh aiseolas a fuarthas ón gclár cuimsitheach comhairliúcháin a rinneadh ar fud an chláir roghnúcháin agus forbartha dearaidh roghanna nuair is cuí.

Forbraíodh dearadh na Scéime Beartaithe go dtí céim inar féidir gach tionchar fhéideartha comhshaoil a aithint, agus is féidir measúnacht tionchair timpeallachta láneolasach a dhéanamh.

Mar a leagtar amach in Alt 7.1, leagfaidh GCC (an Fostóir le haghaidh na n-oibreacha foirgníochta) Ceanglais an Fhostóra sa Chonradh Foirgníochta amach lena n-áirítear gach beart maolaithe is infheidhme a shainaithnítear san FÉR seo, chomh maith le bearta breise a cheanglaítear de bhun coinníollacha a ghabhann le haon chinneadh ceadú a dheonú. Is éard a bheidh i gceist le soláthar an chonraitheora foirgníochta ná an cinneadh go bhfuil an conraitheoir ceaptha inniúil ar na hoibreacha a dhéanamh, lena n-áirítear cur i bhfeidhm éifeachtach na mbeart maolaithe. Ceanglófar ar an gconraitheoir ceaptha oibreacha tógála na Scéime Beartaithe a phleanáil agus a thógáil de réir Riachtanais an Fhostóra, agus fostóidh an GCC foireann Ionadaíoch Fostóra le hinniúlacht chuí chun an Conradh Foirgníochta a riaradh agus monatóireacht a dhéanamh air chun Ceanglais an Fhostóra a chomhlíonadh.

Tugann na rannáin seo a leanas achoimre ar na measúnuithe do gach topaic chomhshaoil agus leagtar amach iontu na héifeachtaí iarmharacha suntasacha is dócha mar thoradh ar thógáil agus oibriú na Scéime Beartaithe. Déantar cur síos ar na topaicí comhshaoil seo a leanas:

- Trácht & Iompar;
- Cáilíocht an Aeir
- Aeráid;
- Torann agus Creathadh;
- Daonra;
- Sláinte an Duine;
- Bithéagsúlacht;
- Uisce;
- Geolaíocht na nIthreach Talún & Hidrigeolaíocht;
- Oidhreacht Chultúrtha Seandálaíochta & Oidhreacht Ailtireachta;
- Tírdhreach (Townscape) & Amharc;
- Dramhaíl agus Acmhainní;
- Sócmhainní Ábhartha; agus

- Riosca Mórtionóiscí agus / nó Tubaistí; agus
- Tionchair Charnacha agus Idirghníomhaíochtaí Comhshaoil.

8.1 Trácht & Iompar

Tá dhá chuid ar leith ag an measúnú tionchair tráchta agus iompair: na hathruithe fisiciúla ar líonraí iompair agus an samhaltú tráchta.

Tá na tionchair tráchta agus iompair briste síos faoi na topaicí measúnaithe seo a leanas do na Céimeanna Tógála agus Oibríocháin araon:

- Seo a leanas na measúnuithe cáilíochtúla:
 - Bonneagar Coisithe: Na hathruithe ar cháilíocht an bhonneagair do choisithe mar thoradh ar an Scéim Bheartaithe;
 - Bonneagar Rothaíochta: Na hathruithe ar chaighdeán an infreastruchtúir rothaíochta mar thoradh ar an Scéim Bheartaithe;
 - Bonneagar Bus: Na hathruithe ar chaighdeán an bhonneagair bus mar thoradh ar an Scéim Bheartaithe; agus
 - Páirceáil / Lódáil: Na hathruithe ar spásanna páirceála agus lódála a bheith ar fáil mar thoradh ar an Scéim Bheartaithe.
- Seo a leanas na measúnuithe cainníochtúla:
 - Gluaiseacht na nDaoine: Rinneadh measúnú chun an tionchar a d'fhéadfadh a bheith ag an Scéim Bheartaithe ar an méid réamh-mheasta daoine (de réir mód – Siúl, Rothaíocht, Bus agus Trácht Ginearálta) a chinneadh ag bogadh feadh na Scéime Beartaithe le linn na céime Oibríochtúla amháin;
 - Táscairí Feidhmíochta Bus: Na hathruithe ar na hamanna turais réamh-mheasta agus iontaofacht do bhusanna mar thoradh ar an Scéim Bheartaithe; agus
 - Trácht Ginearálta: Na tionchair dhíreacha agus indíreacha ar thrácht ginearálta ag baint úsáid as an Scéim Bheartaithe agus an gréasán bóithre máguaird.

Maidir leis an gCéim Foirgníochta, ullmhófar socruithe sealadacha bainistíochta tráchta de réir *'Lámhleabhar Comharthaí Tráchta, Caibidil 8 Bearta Tráchta Sealadacha agus Comharthaí d'Oibreacha Bóthair' na Roinne Iompair*. Cuirfear bearta chun na tionchair a bhaineann leis an gCéim Foirgníochta a íoslaghdú i bhfeidhm. Ullmhóidh an conraitheoir ceaptha Plean Bainistíochta Soghluasteachta Céim Foirgníochta, mar a thuairiscítear in CEMP, chun a phearsanra a spreagadh chun taisteal chuig an láithreán trí mhodhanna inbhuanaithe. Is é tátal an mheasúnaithe go mbeidh an tionchar le linn na céime tógála diúltach, beagáinín go measartha agus sealadach ó thaobh an nádúir de, agus le cur i bhfeidhm na mbeart maolaithe beartaithe a thuairiscítear, ní bheidh an tionchar ar thrácht agus ar iompar suntasach.

Cinneann an measúnú ar thionchair don Chéim Oibríochtúil conas a chomhtháthaíonn an Scéim Bheartaithe laistigh den líonra iompair atá ann cheana chomh maith le measúnú a dhéanamh ar an tionchar a d'fhéadfadh a bheith ag aon

athruithe ar shreabhadh tráchta sa limistéar staidéir dhíreach agus indíreach. Léiríonn an measúnú an méid seo a leanas:

- **Bonneagar Coisithe:** Tríd is tríd, beidh tionchar dearfach, suntasach agus fadtéarmach ag na feabhsuithe ar cháilíocht an bhonneagair do choisithe ar fud na Scéime Beartaithe.
- **Bonneagar Rothaíochta:** Beidh éifeacht dhearfach, shuntasach agus fhadtéarmach ag na feabhsuithe féideartha ar cháilíocht an bhonneagair rothaíochta ar fud na Scéime Beartaithe trí chéile.
- **Bonneagar Bus:** Léiríonn torthaí an mheasúnaithe go bhféadfadh éifeacht dhearfach, bheag go measartha agus fadtéarmach a bheith ag na feabhsuithe ar cháilíocht an bhonneagair bus ar an iomlán.
- **Páirceáil agus Lódáil;** Léiríonn torthaí an mheasúnaithe go gcaillfear 258 spás ar an iomlán mar thoradh ar na hathruithe ar an soláthar páirceála agus lódála. I bhfianaise nádúr an chailleanais sa pháirceáil agus spásanna malartacha a bheith ar fáil sa limistéar staidéir indíreach, meastar go mbeidh an tionchar diúltach, beag agus fadtéarmach ar an iomlán.
- **Gluaiseacht na ndaoine:** Tríd is tríd, meastar go mbeidh éifeacht dhearfach, an-suntasach agus fadtéarmach ag na harduithe ar líon iomlán na ndaoine a bheidh ag taisteal ar feadh na Scéime Beartaithe trí mhodhanna inbhuanaithe.
- **Táscairí Feidhmíochta Líonra Bus:** Ar an iomlán meastar go mbeidh éifeacht dhearfach, an-suntasach agus fadtéarmach ag na feabhsuithe ar na táscairí feidhmíochta líonra d'úsáideoirí bus feadh na Scéime Beartaithe.
- **Táscairí Feidhmíochta Líonra Tráchta Ginearálta:** Tríd is tríd, cinneadh gur éifeacht dhearfach, bheag agus fadtéarmach a bheidh i dtionchar an laghdaithe ar shreabhadh tráchta ginearálta feadh na Scéime Beartaithe fad is a bheidh tionchar an tráchta ghinearálta athdháilte ar feadh an ghréasáin bóithre máguaird.

Soláthróidh an Scéim Bheartaithe tionchair dhearfacha ar chaighdeán an bhonneagair do choisithe, rothaíochta agus bus le linn na Céime Oibríochta, ag feabhsú gluaiseacht daoine de réir chuspóirí na scéime. Cabhróidh na feabhsuithe seo le rogha eile tarraingteach a chur ar fáil don charr príobháideach agus aistriú móduil a chur chun cinn go dtí siúl, rothaíocht agus iompar poiblí, rud a fhágfaidh go mbeidh acmhainn níos mó ar feadh na conaire chun gluaiseacht daoine a éascú de réir mar a fhásann leibhéil daonra agus fostaíochta amach anseo. Forbraíodh dearadh na scéime le cognaíocht ar an treoir ábhartha inrochtaineachta agus ar phrionsabail dearaidh uilíocha chun rochtain a sholáthar do gach úsáideoir.

Cé go n-aithnítear go mbeidh roinnt tionchair dhiúltacha ann do thrácht ginearálta agus páirceáil / infhaighteacht luchtaithe, tá an Scéim Bheartaithe deartha agus leagtha amach laistigh den mheasúnú seo chun cognaíocht a ghlacadh ar na treoirlínte ábhartha tráchta agus iompair. Léiríonn an measúnú nach mbeidh aon mheath suntasach ar an timpeallacht ghinearálta tráchta sa limistéar staidéir mar thoradh ar chuspóirí na scéime a chomhlíonadh maidir le tosaíocht mód inbhuanaithe feabhsaithe a sholáthar feadh an limistéir staidéir dhíreach. Ós rud é go mbíonn tionchar dearfach ag an Scéim Bheartaithe ar ghluaiseachtaí siúil,

rothaíochta, bus agus daoine, ní gá bearta maolaithe agus monatóireachta a dhéanamh níos faide ná na bearta atá leabaithe cheana féin sa dearadh.

Ina theannta sin, léiríodh in anailís a rinneadh trí úsáid a bhaint as samhlacha na Scéime Beartaithe go n-éascaíonn an bonneagar bus nua leibhéal suntasach athléimneachta do sheirbhísí bus a úsáidfí an Scéim Bheartaithe, ó chur i bhfeidhm amach anseo. Cuirfidh an Scéim Bheartaithe leibhéal cosanta níos airde ar fáil do chomhsheasmhacht agus iontaofacht am turais bus agus ligfear do phatrún seirbhíse agus minicíocht na seirbhísí bus a mhéadú amach anseo chun freastal ar éileamh breise gan tionchar diúltach suntasach a bheith aici ar iontaofacht ama turais bus nó ar oibriú áiseanna rothaíochta agus coisithe.

8.2 Cáilíocht an Aeir

Breithníonn an measúnú ar cháilíocht an aeir na héifeachtaí suntasacha is dócha a bhaineann le tógáil agus oibriú na Scéime Beartaithe ar cháilíocht an aeir. Dírionn an measúnú ar na príomhfhoinsí truaileán ar dócha go mbeidh baint acu le forbairt mar seo. I measc na dtruaileán féideartha tá astaíochtaí deannaigh a d'fhéadfadh teacht chun cinn le linn tógála chomh maith le truaileáin a bhaineann le trácht, amhail ocsaídí nítrigine agus ábhar cáithnínach.

Ós rud é go bhfuil roinnt gabhdóirí íogaire suite réasúnta gar do na hoibreacha atá beartaithe, tá poitéinseal ann d'éifeachtaí ar chaighdeán an aeir a eascraíonn as deannach le linn gníomhaíochtaí tógála, ag eascraíocht as gníomhaíochtaí cosúil le créfoirt agus gníomhaíochtaí tógála. Tugadh faoi mheasúnú cáilíochtúil, agus fuarthas amach go bhfuil riosca meánach deannaigh sula gcuirtear bearta maolaithe i bhfeidhm le haghaidh gníomhaíochtaí scartála agus tógála, ard le haghaidh créfoirt agus íseal le haghaidh rianú amach, de réir Threoir na hInstitiúide um Bainistíocht Cáilíochta Aeir.

Ceanglófar ar an gconraitheoir bearta maolaithe caighdeánacha a chur i bhfeidhm le linn tógála chun éifeachtaí cáilíochta aeir a íoslaghdú, cosúil le taisceadh a thógáil timpeall ar Chompúin Thógála, limistéir láithreáin a choinneáil glan, créfoirt a chúlghairm agus limistéir nochta a luaithe is indéanta, ag cinntiú go gclúdaítear feithiclí a théann isteach/ag fágáil an láithreáin agus go gcuirtear córais chuí níos áine rotha ar fáil agus go rialaítear giniúint deannaigh trí bhearta rialaithe deannaigh iomchuí. Déanfar monatóireacht deannaigh ag na trí ghabhdóir íogair is gaire (le comhaontú ón úinéir talún) go dtí na hoibreacha le linn na céime tógála.

Ullmhaíodh Plean Bainistíochta Comhshaoil Foirgníochta agus sonraítear ann na bearta maolaithe deannaigh atá le cur i bhfeidhm, ar nós go ndéanfar éifeachtaí deannaigh a íoslaghdú.

Tá sé de chumas ag athdháileadh tráchta le linn chéim oibriúcháin na Scéime Beartaithe tionchair ar chaighdeán an aeir a ghiniúint ag roinnt gabhdóirí íogair ar thaobh an bhóthair. Go ginearálta, beidh feabhsuithe ar cháilíocht an aeir le feiceáil go díreach ar an Scéim Bheartaithe, le feabhsuithe féideartha ar feadh bóithre cóngaracha. Rinneadh measúnú ar na tionchair fhéideartha le samhail scaipthe aeir.

Múnlaíodh an cás bonnlíne atá ann cheana (ag baint úsáide as aschuir samhaltaithe tráchta 2019) do NO₂ (dé-ocsaíd nítrigine), PM₁₀ (ábhar cáithníníeach níos mó ná 10 miocrón) agus PM_{2.5} (ábhar cáithníníeach níos mó ná 2.5 miocrón). Fuarthas amach go raibh na tiúchain ábhair cáithníníeacha faoi bhun na gcuspóirí ábhartha náisiúnta teorainnluacha cáilíochta aeir don chás bonnlíne do gach gabhdóir múnlaíthe. Dá bhrí sin, rinneadh scagadh ar an ábhar cáithníníeach as measúnú breise toisc nach bhfuil aon dóchúlacht ann go sárófaí luachanna teorann, de réir threoir Cháilíocht an Aeir.

Tugadh faoin measúnú samhaltaithe ar NO₂ don Bhliain Oscailte (2023) lena n-áirítear na toimhdí cabhlaigh cásanna is measa i gcoibhneas leis an mBliain Deartha (2038). Léiríonn an samhaltú go mbíonn toradh ar an gcás Déan Rud Éigin (leis an Scéim Bheartaithe) i meánchruinnithe bliantúla NO₂ atá faoi bhun na gcuspóirí ábhartha náisiúnta maidir le teorainnluach cáilíochta aeir ag gach gabhdóir múnlaíthe, nach bhfuil aon athrú ón gcás Déan am Méid is Lú (gan an Scéim Bheartaithe).

Meastar go mbíonn tionchar faillíoch ag formhór na ngabhdóirí múnlaíthe mar gheall ar an Scéim Bheartaithe i dtéarmaí an mheáin bhliantúil NO₂ tiúchan, le líon beag gabhdóirí íogaire a bhfuil tionchar diúltach beag acu, agus líon beag gabhdóirí íogaire a bhfuil tionchar beag dearfach acu. Is é an toradh a bhíonn air seo ná tionchar foriomlán neodrach, fadtéarmach ar cháilíocht an aeir.

Rinneadh measúnú ar na láithreáin atá ainmnithe go héiceolaíoch in aice láimhe (laistigh de 2km), eadhon SAC Coimpléasc Chuan na Gaillimhe agus pNHA (Cód Láithreáin 000268), SAC Loch Coirib (Cód Láithreáin 000297) agus SPA Chuan na Gaillimhe Istigh (Cód Láithreáin 004031). Fuarthas amach sa mheasúnú go bhfuil an teistíocht uasta tuartha de nítrigin (lena n-áirítear cúlra) i gcomhréir leis an ualach criticiúil cás is measa ag an gabhdóir éiceolaíoch cás is measa (de réir Threoirlínte TII Ualaí Criticiúla do Nítrigin d'uiscí olagatrófach de 5-10 KgN/ha/yr). Mar sin, ní bheidh aon tionchar ar shuíomhanna atá íogair ó thaobh na héiceolaíochta de. De réir Threoirlínte na Gníomhaireachta um Chaomhnú Comhshaoil (EPA) (EPA 2022) tá na tionchair éiceolaíocha a bhaineann leis na hastaíochtaí tráchta céime oibríochtúla neodrach agus fadtéarmach ar an iomlán.

Ní dhéantar aon éifeachtaí suntasacha iarmharacha a thuar ar cháilíocht an aeir le linn tógáil na Scéime Beartaithe ag féachaint d'éifeachtacht na mbearta maolaithe atá beartaithe.

Ós rud é nach bhfuil aon drochthionchar suntasach ar cháilíocht an aeir tuartha le linn chéim oibriúcháin na Scéime Beartaithe, ní mholtar aon bhearta maolaithe ná monatóireachta.

8.3 Aeráid

Breithníonn an measúnú ar aeráid na héifeachtaí suntasacha is dócha a bhaineann le tógáil agus oibriú na Scéime Beartaithe ar aeráid.

Leagtar síos san Institiúid Bainistíochta Comhshaoil agus Measúnaithe cé go gcuireann na hastaíochtaí carbóin go léir le hathrú aeráide, nár cheart go mbeadh na rátálacha suntasacha bunaithe go huile is go hiomlán ar cibé an astaíonn tionscadal astaíochtaí Gás Ceaptha Teasa (GHG) amháin, ach conas a dhéanann an tionscadal

ranníocaíocht choibhneasta i dtreo aistriú ailínithe 1.5 °C atá bunaithe ar eolaíocht a bhaint amach i dtreo glan-nialas. Dá bhrí sin, breithnítear éifeachtaí féideartha astaíochtaí carbóin mar gheall ar thógáil agus oibriú na Scéime Beartaithe i gcomhthéacs oibleagáidí náisiúnta athraithe aeráide na hÉireann. In éagmais buiséid charbóin earnála, úsáidtear bunlínte astaíochtaí réamh-mheasta an EPA do bhlianta amach anseo (le bearta breise) chun na hastaíochtaí GHG atá tuartha a chomhthéacsú. Meastar sa mheasúnú go bhfuil tionchair neodrach nó dearfach / diúltach suntasach le sainithe neodrach mar athrú ar astaíochtaí GHG atá níos lú ná $\pm 0.5\%$ den leibhéal astaíochtaí bonnlíne.

Rinneadh an measúnú ar astaíochtaí carbóin chun na hastaíochtaí gás ceaptha teasa is dóigh (coibhéis CO₂) a tuaradh mar gheall ar chéim thógála na Scéime Beartaithe, i gcoibhneas le bunlíne réamh-mheasta na hÉireann do 2024 (an bhliain tógála cásanna is measa atá tuartha), mar a thuairiscigh an Ghníomhaireacht um Chaomhnú Comhshaoil. Dírionn an measúnú seo ar charbón corpraithe an ábhair a úsáidtear le linn chéim na tógála.

Meastar gurb iad na hastaíochtaí carbóin a bhaineann le tógáil na Scéime Beartaithe ná 0.0003% de na hastaíochtaí iomlána réamh-mheasta (le bearta breise) in 2024. Tá na bearta maolaithe atá beartaithe mar dhlúthchuid den dearadh tógála, lena n-áirítear úsáid ábhar tógála athchúrsáilte agus ísealcharbóin, a mbeidh d'éifeacht acu astaíochtaí carbóin a laghdú le linn na céime tógála. Ar an mbonn sin, beidh an tionchar tuartha ar an aeráid mar gheall ar astaíochtaí carbóin corpraithe le linn na céime tógála faillíoch agus fadtéarmach.

Tugann an measúnú céime oibríochtúil comparáid idir an Déan Rud (leis an Scéim Bheartaithe) agus Déan Íosmhéid (gan an Scéim Bheartaithe) astaíochtaí GHG don Bhliain Oscailte (2023) agus an Bhliain Deartha (2038). Don Bhliain Oscailte tuarann an measúnú méadú 1,300 tonna i CO_{2eq}. Is ionann sin agus méadú 0.39% ar CO_{2eq} i gcoibhneas leis an mBliain Oscailte Déan meastacháin Íosta. Is ionann sin agus 0.01% d'astaíochtaí réamh-mheasta na hearnála iompair in 2023 mar atá réamh-mheasta ag an nGníomhaireacht um Chaomhnú Comhshaoil (le bearta breise). Don Bhliain Deartha tuarann an measúnú méadú foriomlán de 6,700 tonna i CO_{2eq}. Is ionann sin agus méadú 0.33% ar CO_{2eq} i gcoibhneas leis an mBliain Dearthaidh Déan meastacháin Íosta. Is ionann sin agus 0.09% d'astaíochtaí réamh-mheasta na hearnála iompair in 2038. Beidh méadú imeallach ar astaíochtaí GHG a bhaineann leis an Scéim Bheartaithe, atá inchurtha le hathdháileadh tráchtá a mbíonn achair taistil níos faide mar thoradh air in 2023 agus 2038 araon. Dá bhrí sin, táthar ag tuar go mbeidh an tionchar tuartha ar an aeráid le linn chéim oibriúcháin na Scéime Beartaithe neodrach agus fadtéarmach mar go bhfuil an t-athrú níos lú ná 0.5%. Tá an poitéinseal ann go mbeidh an t-astaíocht tuartha níos ísle agus poitéinseal ann d'athrú módúil méadaithe, lena ndéanfar tuilleadh laghdaithe ar úsáid carranna agus, dá bhrí sin, na hastaíochtaí gaolmhara.

Ina theannta sin, tacóidh na hoibreacha infreastruchtúir atá beartaithe mar chuid den Scéim Bheartaithe le seachadadh straitéisí rialtais atá leagtha amach sa Phlean Gníomhaíochta aeráide (CBT) 2021 agus san Acht um Ghníomhú ar son na hAeráide agus um Fhorbairt Ísealcharbóin (Leasú), 2021, trí shoghluaisteacht inbhuanaithe a chumasú agus córas iompair inbhuanaithe a sheachadadh. Tá sé mar aidhm aige infreastruchtúr feabhsaithe siúil, rothaíochta agus bus a chur ar fáil ar

phríomhbhealaí rochtana i gCathair na Gaillimhe. Ina dhiaidh sin, cumasófar agus soláthróidh sé seo gluaiseacht chomhtháite iompair inbhuanaithe sa chathair.

Meastar nach bhfuil na tionchair oibríochtúla a bhaineann le leochaileacht don athrú aeráide suntasach le cur i bhfeidhm na mbearta maolaithe bunúsacha chun éifeachtaí tuithe a laghdú agus méadú ar limistéir thréscailte. Ina theannta sin, táthar ag tuar go mbeidh tionchar beag, dearfach, fadtéarmach ar sheicheamh carbóin mar thoradh ar oibriú na Scéime Beartaithe mar thoradh ar an méadú ar limistéir thréscailte agus ar phlandáil mar chuid den Scéim Bheartaithe.

Tar éis bearta maolaithe a chur i bhfeidhm, ní dhéantar aon éifeachtaí diúltacha iarmharacha suntasacha ar aeráid a thuar le linn na gcéimeanna tógála agus oibriúcháin.

8.4 Torann agus Creathadh

Is éard a bhí i gceist leis an measúnú torainn agus creathadh ná monatóireacht torainn bhonnlíne chun leibhéil reatha torainn chúlra a bhunú, agus measúnú tionchair mionsonraithe torainn agus creathadh a bhaineann le céimeanna tógála agus oibriúcháin.

Chinn na suirbhéanna torainn bhonnlíne gurb é torann bóthair an phríomhfhoinsé torainn sa limistéar staidéir faoi láthair, le torann ó fhoinsí uirbeacha agus bruachbhailteacha áitiúla cosúil le gluaiseachtaí coisithe agus gníomhaíochtaí tráchtála. Níl foinsí suntasacha creathadh i limistéar an staidéir. Gineann trácht ar bhóithre feadh an ghréasáin bóithre atá ann cheana leibhéal faillíoch creathadh nach mbeadh inbhraite ag áititheoirí an fhoirgnimh.

I measc na dtionchar a d'fhéadfadh a bheith measúnaithe don chéim tógála bhí giniúint torainn agus creathadh ó atreoruithe fónais, athdhromchlú bóithre agus oibreacha ar leathnú bóithre. Tá torann tráchta tógála an-chosúil leis an torann céime oibríochtúil agus pléitear leis ar bhealach cosúil leis.

Ar feadh ré na céime tógála, cuirfear bearta maolaithe cuí i bhfeidhm, lena n-áirítear úsáid chuí imfháluithe nó scáileáin fuaimiúla nuair is gá chun torann a laghdú. Ina theannta sin, tabharfar faoi mhonatóireacht torainn ag gabhdóirí íogaire gar do na réimsí oibre. Tabharfar faoi mhonatóireacht creathadh ag foirgnimh íogair aitheanta i gcás ina bhfuil sé de chumas ag oibreacha beartaithe a bheith ag na luachanna teorann creathadh nó níos mó ná sin.

Tar éis na bearta maolaithe seo a chur i bhfeidhm, táthar ag tuar go mbeidh tionchair torainn a bhaineann leis an gcéim tógála diúltach, gan a bheith suntasach go dtí beagán agus sealadach, cé is moite d'oibreacha ginearálta bóthair, tírdhreachú uirbeach, leathnú bóithre, agus oibreacha atreoraithe fónais. Táthar ag tuar go mbeidh tionchar diúltach, measartha go suntasach, sealadach ag na hoibreacha seo ar ghabhdóirí laistigh de 10 m ó na hoibreacha. Tá oibreacha tógála, de réir a nádúir, sealadach agus neamh-sheasta. Beidh leibhéil mhéadaithe torainn nó creathadh ag roinnt gabhdóirí ar feadh tréimhse fada ama.

Nuair a bheidh sé ag feidhmiú, beidh tionchar díreach, measartha dearfach ar thionchar diúltach beag feadh na Scéime Beartaithe mar gheall ar laghdú nó athrú neodrach ar mhéideanna tráchta i rith na bliana oscailte agus na bliana deartha.

Le linn na bliana oscailte, 2023, tarlóidh leibhéil mhéadaithe torainn tráchta ar feadh líon beag bóithre a bhaineann leis an Scéim Bheartaithe mar thoradh ar athdháileadh tráchta. Le linn na céime gearrthéarmacha tosaigh seo, ríomhtar tionchair indíreacha iarmharacha mar thionchair dhiúltacha, shuntasacha, ghearrthéarmacha feadh Bhóthar na Toirbhearta, Bóthar Loch an tSáile, agus Sráid na Croise Íochtarach; diúltach, measartha go suntasach, agus gearrthéarmach go meántéarmach feadh Shráid an Mhuilinn, agus Bóthar na hOllscoile; diúltach, measartha, agus gearrthéarmach go meántéarmach feadh Pháirc na Coiribe agus Sráid Bharr an Chalaigh; agus diúltach, beagán go measartha, agus gearrthéarmach go meántéarmach feadh Pháirc Moyola. Níl aon drochthionchar suntasach á thuar do na bóithre atá fágtha sa limistéar staidéir don ghearrthéarma go meántéarmach, agus an tionchar foriomlán dearfach.

Le linn na bliana deartha, 2038, tarlóidh leibhéil mhéadaithe torainn tráchta ar feadh líon beag bóithre a bhaineann leis an Scéim Bheartaithe mar thoradh ar athdháileadh tráchta. Le linn na céime fadtéarmach, ríomhtar tionchair indíreacha iarmharacha mar thionchair dhiúltacha, shuntasacha, agus fadtéarmacha feadh Bhóthar Loch an tSáile, agus diúltach, measartha go suntasach, agus fadtéarmach feadh Cois Abhann. Níl aon drochthionchar suntasach á thuar do na bóithre atá fágtha sa limistéar staidéir go fadtéarmach, agus tionchar foriomlán na Scéime Beartaithe dearfach.

8.5 Daonra

Dhírigh an measúnú seo ar an déimeagrafaíocht agus ar an bhfostaíocht, ar ghníomhaíocht gheilleagrach, ar thithíocht agus ar úsáid talún, ar áiseanna pobail, ar thrácht agus ar iompar poiblí. Ina theannta sin, mheas an measúnú na tionchair ar an daonra ó thorann & creathadh, cáilíocht an aeir agus tírdhreach (tionchar amhairc).

Meastar go mbeidh tionchair dhiúltacha theoranta ag an togra den chuid is mó le linn chéim tógála na forbartha atá, de réir a nádúir, sealadach. Cuirfidh fostú suas le 100 ball foirne tionchar geilleagrach dearfach sealadach ar fáil don gheilleagar ó thaobh caiteachas gaolmhar ó oibreacha tógála. Má bhaintear 59 crann luathaibí agus aibí le linn oibreacha tógála, beidh tionchar suntasach buan a bhaineann leis an tionscadal. Maolófar é seo, áfach, trí 186 crann sráide nua a chur mar chuid den Scéim Bheartaithe. Beidh tionchair dhiúltacha ag roinnt gabhdóirí cónaithe, pobail agus tráchtála le linn na céime tógála mar thoradh ar thógáil talún. Mar sin féin, coinneofar rochtain ar na gabhdóirí seo, a mhéid is indéanta le réasún le linn na céime tógála. Mar sin féin, tugtar faoi deara go mbeidh tionchar diúltach ar shuíomh Chiorcal K ar Bhóthar an Choláiste le linn na céime tógála mar gheall go mbeidh ar an ngnó a bheith múchta ar feadh tréimhse ama.

I gcodarsnacht leis sin, soláthróidh oibriú na forbartha go leor tionchair dhearfacha shuntasacha don chathair agus don limistéar níos leithne, lena n-áirítear:

- Tionchair dhearfacha torainn & creathadh mar thoradh ar mhéideanna tráchta laghdaithe.

- Éifeachtaí dearfacha ar sciar módúil mar gheall ar mhéadú ar ghluaiseacht daoine trí mhodhanna inbhuanaithe.
- Rochtain fheabhsaithe ar áiseanna pobail feadh na Scéime Beartaithe.
- Éifeachtaí dearfacha amhairc mar thoradh ar fheabhsuithe ríochta poiblí.
- Tionchair dhearfacha ar ghnólachtaí tráchtála mar gheall ar an méadú ar thrádáil a rith.

Mar sin féin, tugtar faoi deara go mbeidh tionchar diúltach ar shuíomh Circle K ar Bhóthar an Choláiste le linn na céime oibríochta mar gheall ar inrochtaineacht laghdaithe d'fheithiclí príobháideacha, rud a d'fhéadfadh laghdú a dhéanamh ar inmharthanacht an tsuímh mar stáisiún líonta. Beidh tionchar diúltach fadtéarmach suntasach freisin ar Bhóthar Áth Cinn ag 5/6 agus 20 Ascaill Bhréanainn tuartha, bunaithe ar shealbhú buan agus scartáil na maoinse seo atá beartaithe chun leithead sráide níos leithne agus athruithe ar cheantair tírdhreacha agus surfála crua a cheadú.

Ní mholtar aon bhearta maolaithe breise don mheasúnú daonra. Beidh tionchar dearfach ag an nasc feabhsaithe a chuirtear ar fáil ar fud na Cathrach ar an bhféidearthacht d'fhorbairt gheilleagrách agus fás leanúnach ar líon na turasoíreachta.

8.6 Sláinte an Duine

Baineann cineálacha gníomhacha taistil, amhail siúl agus rothaíocht, le réimse buntáistí sláinte. Spreagann soláthar infreastruchtúr rothaíochta agus siúil feabhsaithe méaduithe sna cineálacha gníomhaíochta fisiciúla seo agus feabhsaíonn sé leibhéil sábháilteachta. Feabhsaíonn iompar poiblí iontaofa éifeachtúil inrochtaineacht seirbhísí agus áiseanna lena n-áirítear cúram sláinte agus oideachas. Tá an measúnú ar éifeachtaí ar shláinte an duine bunaithe den chuid is mó ar mheasúnuithe na n-éifeachtaí ar na tosca sin faoina bhféadfadh éifeachtaí sláinte an duine tarlú. Torann & Creathadh, Cáilíocht an Aeir, Trácht & Iompar agus Tírdhreach is mó atá i gceist.

De ghnáth beidh éifeachtaí dearfacha ag an Scéim Bheartaithe ar chúrsaí iompair. Is dócha go mbeidh éifeachtaí fadtéarmacha dearfacha an-suntasacha ag an Scéim Bheartaithe ar líon na ndaoine a úsáideann iompar inbhuanaithe agus ar amanna turais bus. Is dócha freisin go mbeidh éifeachtaí suntasacha dearfacha fadtéarmacha aige ar leibhéil gníomhaíochta fisiciúla mar gheall ar dheiseanna agus áisiúlacht fheabhsaithe don siúl agus don rothaíocht, in éineacht le sábháilteacht mhéadaithe agus dearcadh sábháilteachta.

Is dócha go mbeidh éifeachtaí suntasacha fadtéarmacha dearfacha ar an mbailéidhreach uirbeach ag tírdhreachú a bhaineann leis an Scéim Bheartaithe, lena n-áirítear glanmhéadú ar líon na gcrann.

Is dócha go dtarlóidh roinnt éifeachtaí tráchta beaga measartha ag aomhail agus roinnt drochthionchair ar thorann ag líon beag áiteanna, mar a phléitear i gcaibidlí Tráchta agus Torainn an EIAR seo.

8.7 Bithéagsúlacht

Is éard a bhí i gceist leis an measúnú bithéagsúlachta (éiceolaíocht) ná athbhreithniú ar shonraí foilsithe atá ar fáil chun aon ghnéithe de luach éiceolaíoch agus suirbhéanna allamuigh ar ghnáthóga, ialtóga, mamaigh talún agus éin a aithint.

Thógfaí an Scéim Bheartaithe sna ceantair uirbeacha atá ann cheana i gCathair na Gaillimhe atá comhdhéanta den chuid is mó de na foirgnimh atá ann cheana féin agus na limistéir chrua 'Foirgnimh agus dromchlaí saorga' ina bhfuil na bóithre, na cosáin, na lánaí rothaíochta, na tuataí, na limistéir pháirceála agus na dromchlaí saorga sa Chathair.

Go ginearálta, níl mórán gnáthóga nádúrtha i bhformhór limistéar na Scéime Beartaithe. Tá siad modhnaithe nó tá siad saorga sa nádúr i gcomhthéacs uirbeach. Is iad Abhainn na Coiribe agus Loch an tSáile na príomhghnáthóga nádúrtha atá ag déanamh inní caomhnaithe. Níor taifeadadh flóra neamhchoitianta ná cosanta i gceantar an Tionscadail.

Forluíonn teorainn an Tionscadail teorainn SAC Choimpléasc Chuan na Gaillimhe agus tá sé in aice le ach taobh amuigh de theorainn SPA Chuan na Gaillimhe i Loch Díoltais os coinne Óstán an G.

Tá acomhal Bhóthar an Choláiste/Bóthar Loch an tSáile le fíorú agus píopa nua draenála agus comhla neamhfhillte le suiteáil ag pointe scaoilte isteach i Loch Díoltais. D'fhéadfaí a mheas go bhfuil teorainn éiceolaíoch an SAC seo comhailínithe le teorainn SPA Chuan na Gaillimhe Istigh sa cheantar seo a fhreagraíonn i gceantair chósta don Mheánmharc Arduisce.

Tá Loch an tSáile san áireamh i SAC Choimpléasc Chuan na Gaillimhe mar Mhurlaigh Chósta. Is gnáthóga tosaíochta iad murlaigh chósta faoin Treoir maidir le Gnáthóga.

I measc na bpríomhghnáthóga laistigh den Scéim Bheartaithe tá Foirgnimh agus dromchlaí saorga, féarthailte conláiste, coillearnach leathan-leithleach measctha, leapacha bláthanna agus teorainneacha agus gnéithe uisce, go háirithe Abhainn na Coiribe agus an Murlach Cósta atá Loch Díoltais.

Aithníodh sa mheasúnú:

- Gan aon speiceas plandaí cosanta feadh na Scéime Beartaithe.
- Tá dhá thaifead aitheanta den Glúineach bhiorach faoi chóiriú faoi láthair ag GCC gar don Scéim Bheartaithe. Is cosúil gur caitheadh go rathúil le taifead ag Droichead Beggars, Bóthar na hOllscoile agus taifead i bPáirc Súgartha Loch an tSáile, ar éirigh leis. Tá taifead amháin den Ghlúineach bhiorach suite soir ó chomhdhúil láithreáin atá beartaithe ag Páirc Fiontraíochta Chuan na Gaillimhe.
- Gnéithe féideartha fáire (suíomhanna ina luíonn ialtóga) ag dhá shuíomh laistigh den Scéim Bheartaithe;
- Rinneadh measúnú ar gach crann laistigh de theorainn an tionscadail le haghaidh poitéinseal d'fháir ialtóg – ní raibh aon chrainn den mhéid cuí ann

agus le bearnaí, scoilteanna, créafóga nó poill leordhóthanacha le húsáid ag ialtóga;

- Gan aon fhianaise ar bhroic;
- Rinneadh roinnt taifead dobharchú le linn suirbhéanna ildisciplíneacha;
- Roinnt speiceas éan pórúcháin lena n-áirítear an geimhreadh Iarscríbhinn I éin, ag Loch an tSáile;
- Gnáthóg ardchaighdeán d'iascaigh — agus staidéir deisce agus comhairliúchán deimhnithe bradán Atlantach agus daonraí breac Donn feadh chóras Abhainn na Coiribe agus láithreach loimpre mhara;
- Feictear rón beag go rialta sna huiscí inbhiríneacha síos sruth Dhroichead Wolf Tone.

D'fhéadfadh tionchair fhéideartha ar bhithéagsúlacht don Chéim Foirgníochta eascairt as gníomhaíochtaí amhail:

- Ullmhú agus imréiteach an láithreáin;
- Teorainneacha, pábhálacha, colúin soilsithe, stadanna bus, agus comharthaíocht atá ann cheana a bhaint;
- Cosaint agus / nó atreorú seirbhísí adhlactha;
- Athcheangal bonneagair draenála atá ann cheana agus nua isteach sa bhonneagar draenála uisce dromchla atá ann cheana féin;
- Leathnú bóthair, atógáil pábháile, agus feabhsuithe colbha;
- Talamh sealadach agus buan a thógáil;
- Suiteáil stadanna agus acomhal bus nua;
- Teorainn mhaoine a chur ar ais, athsholáthar comharthaíochta; suiteáil colúin soilsithe; agus
- Tírdhreachú agus plandáil crann.

Cuirtear bearta bainistíochta tógála i láthair i CEMP tionscadail agus sa tionscadal Ráiteas Tionchair Natura (NIS). Beidh na bearta ag teacht leis na prionsabail atá leagtha amach i dtreoirínte tionscail lena n-áirítear tuarascáil CIRIA 'C532: Truailliú uisce ó láithreáin tógála a rialú'.

Níl aon éifeachtaí carnach tuartha ós rud é go bhfuiltear ag tuar nach mbeidh aon tionchar suntasach ag an Scéim Bheartaithe ar an mbithéagsúlacht. Ar an mbealach seo, sheachnófaí tionchair in-chomhcheangail le Pleananna nó Tionscadail don cheantar forbartha agus don cheantar máguaird ina bhfuil an láithreán forbartha suite.

I bhfianaise na mbeart bainistíochta tógála dea-chleachtais atá le fostú de réir láithreáin a bhaineann go sonrach le CEMP maidir le cúrsaí uisce a chosaint agus dea-cháilíocht uisce a chothabháil do Salmainid, Loimpre, Dobharchú agus Róin, ní bheidh aon éifeachtaí iarmharacha ann tar éis an chéim tógála a chríochnú.

Ós rud é go n-áirítear dearadh cuí soilsithe chun tionchair fhéideartha ar ialtóga beathaithe agus aistrithe a sheachaint, ní bheidh aon éifeachtaí iarmharacha ann nuair a bheidh an tionscadal ag feidhmiú.

Cuimseoidh an Scéim Bheartaithe gnéithe SuDS de réir cheanglais an Phlean Forbartha chun an méid uisce dromchla a scaoileadh isteach sa chóras glactha a laghdú go háirithe ag Loch an tSáile. Táthar ag tuar gur iarmhairt iarmharach dhearfach fhadtéarmach é seo.

8.8 Uisce

Rinne an chuid seo measúnú ar an tionchar a d'fhéadfadh a bheith ag an Scéim Bheartaithe ar an timpeallacht uisce dromchla le linn na gCéimeanna Tógála agus Oibriúcháin. Meastar tréithe hidreolaíochta, hidreamorfeolaíochta agus cáilíochta uisce gach duine uisce dromchla. Rinneadh an measúnú de réir dea-chleachtais agus treoirlínte a bhaineann le measúnú uisce dromchla agus tá eispéiris curtha san áireamh aige maidir le measúnú a dhéanamh ar thionscadail infreastruchtúir ar scála mór den chineál céanna.

Socraíodh go leathnódh réimse staidéir an tionscadail go dtí thart ar 250m níos faide ná lorg na Scéime a bhí beartaithe. Measadh go raibh sé seo cuí toisc go molann an Treoirlíne maidir le Nós Imeachta um Measúnú agus Cóireáil Geolaíochta, Hidreolaíochta agus Hidrigeolaíochta do Scéimeanna Bóithre Náisiúnta (BIÉ, 2009) gur cheart go gcuimseodh an limistéar staidéir leithead foriomlán 500m, i.e., 250m ó lár líne chonair an bhealaigh. Dá bhrí sin, measadh gur gabhdóirí iad gach bád uisce dromchla aitheanta laistigh den limistéar sin lena n-áirítear iad siúd a aicmítear faoi Threoir 2000/60/CE ó Pharlaimint na hEorpa agus ón gComhairle lena mbunaítear creat do ghníomhaíocht an Chomhphobail i réimse an bheartais uisce.

Déantar an córas atá ann cheana laistigh den Limistéar Staidéir a sheirbhísiú le huisce dromchla agus le líonra draenála comhcheangailte. Is gnách go mbailítear sreafaí i ngrátaí caighdeánacha faoileán agus déantar iad a bhealach trí líonra domhantarraingthe go pointí amuigh. I measc na bpríomh-ghabhdóirí uisce dromchla laistigh den limistéar staidéir tá Abhainn na Coiribe, Abhainn na Drioglainne, Abhainn na mBráthar, agus Loch an tSáile. Is codanna de chóras Abhainn na Coiribe iad Abhainn na Drioglainne agus Abhainn na mBráthar araon. Tá stádas Q4 (Maith) ag Abhainn na Coiribe. Tá Loch an tSáile agus Abhainn na Coiribe ina gcodanna de SAC Loch Coirib i gcoitinne.

Is éard a bheidh i gceist le céim thógála na Scéime Beartaithe ná cosáin a leathnú, agus/nó carrbhealach a athdhromchlú, agus trinsí a thochailt le haghaidh trasnú bóthair. Aithníodh príomhthionchar na ngníomhaíochtaí seo a bheith ag giniúint siolta/dríodair le linn na tógála. Rinneadh measúnú freisin ar an mbaol a bhaineann le doirteadh trí thimpiste olaí agus breosla ag Compún Tógála agus láithreáin oibre. Meastar gur leor bearta dea-chleachtais a chur i bhfeidhm chun aon tionchar suntasach ar na gabhdóirí uisce dromchla a sheachaint agus dá bhrí sin measadh go raibh tionchar na céime tógála tuartha do-ghlactha.

Ar an iomlán, tá méadú thart ar 1,700m² nó 1.6% tagtha ar an limistéar tréscailteach mar gheall ar an Scéim Bheartaithe. Mar sin féin, tá áiteanna

iargúlta ann ina bhfuil méadú tagtha ar an gceantar dochloíte. Is beag an méadú ar an limistéar dromchla dochloíte agus dá bhrí sin ní bheidh aon mhéadú suntasach ar an sceitheadh rite chun sruthchúrsa a fháil le linn oibríochta. Chun an coinníoll atá ann cheana a fheabhsú, áirítear leis an togra córais bhainistíochta rite a chuireann teorainn leis an ráta urscaoilte go dtí an riocht atá ann cheana féin, agus níltear ag súil le haon tionchar ar mhoirfeolaíocht chainéil agus ar thuilte. Dá bhrí sin, tá an méid tionchair tuartha le linn oibríochta do-airithe.

Nuair a chuirtear san áireamh na tionchair a bhfuiltear ag súil leis ón Scéim Bheartaithe ar na heilimintí cáilíochta bitheolaíocha, fisice-cheimiceacha agus hidreamorfacha, ní chuirfidh an Scéim Bheartaithe isteach ar dhul chun cinn i dtreo Stádas "Maith" a bhaint amach nó meath a chur ar acmhainneacht éiceolaíoch fhoriomlán aon cheann de na comhlachtaí uisce atá i raon feidhme faoin gCreat-Treoir Uisce (WFD).

Meastar go bhfuil na tionchair in-chomhcheangail ar hidreolaíocht na Scéime Beartaithe agus ar fhorbairt fhéideartha eile do-ghlactha.

Ullmhaíodh Measúnú Riosca Tuile neamhspleách (FRA) don Limistéar Staidéir de réir threoirlínte na Roinne Comhshaoil, Oidhreacht agus Rialtais Áitiúil (RCORÁ)/ Oifig na hOibre Poiblí (OPW). Cé go bhfuil an chuid is mó de na limistéir i mbaol íseal tuilte (i.e., Crios Tuile C), tá codanna den Scéim Bheartaithe i gCrios Tuile A nó B. Leis an gcineál forbartha a bheith ina "bhonneagar riachtanach" (i.e., an-leochaileach), cuireadh tástáil fírinneithe i gcrích agus cinneadh gur shásaigh an togra na critéir tástála go léir.

Níltear ag súil go mbeidh riosca sonracha mar thoradh ar aon cheann de ghníomhaíochtaí na Scéime a éilíonn bearta maolaithe tuile, seachas iad siúd atá leabaithe sa dearadh mar dhea-chleachtas. Anuas air sin, moltar an méid seo a leanas a chur i bhfeidhm le linn na tógála:

- Roghnaigh uainiú cuí (tuile nó sreafaí arda) do na hoibreacha chun an baol go ndéanfar uisce dromchla éillithe a laghdú ina ghabhdóirí uisce dromchla le linn imeachtaí stoirme,
- Sampláil agus monatóireacht ar sceitheadh uisce stoirme ag láithreáin tógála. Na suíomhanna agus an mhinicíocht chruinn mar a chinneann Cléireach Comhshaoil na nOibreacha (ECoW).

Ní mholtar aon bhearta maolaithe eile don Chéim Oibriúcháin.

8.9 Talamh, Ithir, Geolaíocht & Hidrigeolaíocht

Rinneadh measúnú ar na tionchair fhéideartha a bhaineann le céimeanna tógála agus oibriúcháin na Scéime Beartaithe ar Thalamh, Ithir, Geolaíocht agus Hidrigeolaíocht. Tá an measúnú bunaithe ar staidéar deisce, tomhais allamuigh agus athbhreithniú ar imscrúdú talún.

Síneann an limistéar staidéir don mheasúnú talún agus ithreacha seo 0.25km ó theorainn na Scéime Beartaithe. Bunaíodh timpeallacht bhonnlíne ó fhaisnéis atá ar fáil go poiblí, siúlóidí láithreáin agus imscrúdú láithreáin.

Is éard atá sna hithir agus sna fo-ithir sa limistéar staidéir den chuid is mó ná talamh déanta a thagraíonn d'ithir atá athraithe nó curtha ag fear. Tá an talamh déanta thíos le hábhar oighreach ina bhfuil cré agus cloch (ar a dtugtar till). Aithníodh taiscí gairbhéil in oirthear an limistéir staidéir atá mar bhunús leis an scipéad. Aithníodh mion-dríodair a chuireann aibhneacha i dtaisce gar d'Abhainn na Coiribe san iarthar freisin agus aithníodh taiscí den chineál céanna a cruthaíodh ar imeall Inbhear Loch an tSáile in aice le Loch an tSáile lena n-áirítear móin.

Tá dhá chineál buncharraige uiscíoch thíos leis an bhforbairt atá beartaithe. Déanann droch-bhunchloch uiscíoch aniar aduaidh ar an bhforbairt atá beartaithe agus buncharraig uiscíoch atá tábhachtach go réigiúnach ina bhfuil gnéithe déanta tríd an gcarraig (karst) a thuaslagadh faoi lár agus soir na forbartha.

Chomh maith leis an méid thuas tá béim curtha ar na gnéithe íogaire seo a leanas sa Limistéar Staidéir: Tobar Naomh Agaistín, gné oidhreachta earraigh agus geolaíochta carst, scéim uisce grúpa agus dhá Limistéar Faoi Chaomhnú Speisialta (Coimpléasc Chuan na Gaillimhe agus Abhainn na Coiribe).

Aithníodh roinnt foinsí féideartha éillithe ar fud an limistéir staidéir, áiríodh leis sin Stáisiún Seirbhíse Bóithre an Choláiste (CRSS) atá ag lonnú taobh istigh den teorainn in oirthear na Scéime Beartaithe. Fuarthas amach in imscrúdú mionsonraithe nach raibh aon éilliú suntasach ithreach ón úsáid reatha, ach fuarthas leibhéil ardaithe den mhiotail throm caidmiam i screamhuisce faoi agus i gcomharsanacht CRSS agus san uisce an sreabhadh isteach i Loch an tSáile. Cuirfidh an Scéim Bheartaithe deireadh le foinse an éillithe seo laistigh de teorainn an tionscadail. Beidh tionchar tairbheach aige seo ar chaighdeán an screamhuisce agus ar Loch an tSáile.

Tá roinnt gníomhaíochtaí ann a bhaineann le tógáil agus oibriú na forbartha a d'fhéadfadh tionchar diúltach a bheith acu ar na gnéithe íogaire sa Limistéar Staidéir. Baineann siad seo le tochailt ithreacha a d'fhéadfadh a bheith éillithe lena n-áirítear faoi CRSS, scaoileadh féideartha truaileán go screamhuisce nó uisce dromchla de bharr gníomhaíochtaí tógála agus uisce a dhí-uisceáil an bhuncharraig atá tábhachtach go réigiúnach le linn tógála.

Moltar bearta maolaithe lena n-áirítear cleachtais chaighdeánacha tógála. Bainfidh nó laghdóidh cur i bhfeidhm na mbearta maolaithe seo tionchair na n-éifeachtaí seo ionas go mbeidh siad dochloíte. Níor aithníodh aon éifeachtaí iarmharacha a bhfuil tábhacht leo ar thalamh agus ar ithreacha.

8.10 Oidhreacht Chultúrtha Seandálaíochta & Oidhreacht Ailtireachta

Áirítear leis an Scéim Bheartaithe conair iompair phoiblí a chruthú a nascann bruachbhailte thiar agus thoir Chathair na Gaillimhe, trí chroílár lár na cathrach agus éascaíocht níos fearr do choisithe, rothaí agus inrochtaineacht agus gluaiseacht bus. Spreagfaidh sé seo oibreacha infreastructúir ag bóithre agus acomhail áirithe agus feabhsuithe ar an réimse poiblí ag roinnt áiteanna laistigh de lár na cathrach, lena n-áirítear an Fhaiche Mhór (ó thuaidh), Barr an Chalaigh agus i gcomharsanacht Ardeaglais na Gaillimhe. Beidh uasghrádú nó athsholáthar seirbhísí agus struchtúir faoi thalamh ag teastáil in áiteanna áirithe freisin.

Tá formhór na scéime suite laistigh de charrbhealaí atá ann cheana féin, cé go bhfuil roinnt limistéar do choisithe agus codanna beaga den spás glas san áireamh, go príomha ar an taobh ó thuaidh den Fhaiche Mhór agus soir ó thuaidh ó Ardeaglais na Gaillimhe.

Scrúdaíonn an measúnú oidhreachta seandálaíochta, ailtireachta agus cultúrtha an limistéar laistigh de 50m ón Scéim Bheartaithe agus bunaítear cén tionchar a d'fhéadfadh a bheith ag na hoibreacha ar láithreáin agus ar réimsí poitéinseal oidhreachta seandálaíochta agus cultúrtha laistigh den limistéar staidéir sin. Tá an limistéar staidéir 50m oiriúnach mar go léiríonn sé nádúr an-uirbeach an tírdhreacha mórtimpeall na Scéime Beartaithe.

Aithníodh sa mheasúnú 18 duine aonair agus grúpa séadchomharthaí seandálaíochta taifeadta laistigh den limistéar staidéir seo, cé gur taifead iomarcach é ceann acu sin (Oidhrecht Seandálaíochta (AH17)). Clúdaíonn ceann de na taifid sin, AH13, cosaintí baile stairiúla na Gaillimhe, Séadchomhartha Náisiúnta, a thrasnaíonn an Scéim Bheartaithe feadh Shráid Eglington agus i dtreo an taobh thoir thuaidh de Shráid Gheata Liam. Tá cuid mhór den Scéim Bheartaithe suite freisin laistigh de chrios poitéinseal seandálaíochta do bhaile stairiúil na Gaillimhe (AH 1). As na 17 láithreán seandálaíochta agus grúpa láithreán, tá dhá cheann liostaithe ar thaifead an Struchtúir Chosanta (RPS) agus an Fhardal Náisiúnta um Oidhrecht Ailtireachta (NIAH) agus tá trí cinn eile san áireamh ar an RPS.

Tá 87 struchtúr cosanta agus grúpaí de dhéanmhais chosanta (mar atá liostaithe laistigh de phlean forbartha na cathrach) sa Scéim Bheartaithe agus laistigh di agus a limistéar staidéir 50m. Ina measc seo tá aibhneacha agus uiscebhealaí na Gaillimhe, le droichid, ballaí, claífoirt, céanna agus bonneagar gaolmhara eile (Oidhrecht Thógtha (BH1)), Ardeaglais na Gaillimhe (BH5), iarsmaí de chosaint an bhaile (BH75, BH77, BH83) agus go leor foirgneamh cónaithe agus tráchtála, agus cuimsíonn roinnt acu iarsmaí meánaoiseacha. Astu seo, tá trí cinn acu mar chuid de Séadchomhartha Náisiúnta (Cosaintí Baile) freisin, tá trí cinn liostaithe freisin ar an RMP agus ar Shuirbhé NIAH agus tá dhá cheann acu liostaithe mar SMR agus ar Shuirbhé NIAH. Tá trí cinn eile liostaithe freisin ar Thaifead na Séadchomharthaí agus na nÁiteanna (RMP) amháin agus tá 41 san áireamh freisin ar Shuirbhé NIAH amháin. Chomh maith leis na 46 taifead NIAH atá ina struchtúir chosanta freisin, aithníodh 14 thaifead NIAH eile nach bhfuil le feiceáil ar an RPS, le haghaidh 60 taifead NIAH san iomlán. Astu seo, taifeadtar cúig cinn freisin mar shuíomhanna RMP/SMR.

Aithníodh sa mheasúnú freisin 11 láithreán oidhreachta cultúrtha, i.e. láithreáin nach bhfuil liostaithe ar shuirbhéanna ar nós an RMP/SMR, RPS, NIAH, ach meastar fós go bhfuil luach cultúrtha agus/nó stairiúil acu. Míreanna de throsacán sráide stairiúil is ea go leor acu seo, cé gur féidir a rá gurb é an ceann is suntasaí ná Páirc Chuimhneacháin JFK na Faiche Móire (CH10).

Tríd is tríd, beidh formhór na Scéime Beartaithe réasúnta íseal le tionchar measartha i dtéarmaí na hacmhainne oidhreachta seandálaíochta, ailtireachta agus cultúrtha agus is é is cúis leis sin ná go mbeidh formhór na n-oibreacha laistigh de charrbhealaí reatha a bhaineann le hoibreacha atá á ndéanamh i gceantair atá suaite cheana féin nó faoi réir forbartha. Mar sin féin, tá an poitéinseal ann i gcónaí maidir le gnéithe nach raibh ar eolas roimhe seo a raibh tábhacht seandálaíochta leo

maireachtáil faoi leibhéal na talún agus léirigh roinnt tochair seandálaíochta roimhe seo laistigh den Scéim Bheartaithe agus a ceantar timpeall air go maireann iarsmaí iar-mheánaoiseacha agus meánaoiseacha faoi bhun leibhéal na sráide, lena n-áirítear iarsmaí an tSéadchomhartha Náisiúnta cosanta baile. Tá poitéinseal ann freisin maidir le tionchair indíreacha ar shuíomhanna trí athruithe níos fadtéarmaí ar a suíomhanna a d'fhéadfadh teacht chun cinn mar thoradh ar oibreacha a bhaineann leis an Scéim Bheartaithe. Mar thoradh ar na tosca seo, aithníodh roinnt tionchair dhiúltacha dhíreacha agus indíreacha tuartha ar an acmhainn oidhreacht seandálaíochta, ailtireachta agus cultúrtha tríd an measúnú, idir thábhacht ó dhochloíte go han-suntasach.

Ag céim na tógála (tionchair dhíreacha) tá sé thionchar diúltach an-suntasach á dtuar, ceann ar an acmhainn seandálaíochta agus cúig cinn ar an ailtireacht; áirítear an Séadchomhartha Náisiúnta ina bhfuil cosaintí an bhaile (AH13/BH75) ina measc seo. Tá deich dtionchar diúltach suntasacha, trí cinn seandálaíochta, dhá chultúr ailtireachta agus cúig chultúrtha á dtuar freisin. Cuimsíonn na tionchair atá tuartha eile ag an gcéim tógála dhá thábhacht dhiúltach mheasartha ar an acmhainn seandálaíochta agus ceithre cinn de thábhacht bheag dhiúltach ar an acmhainn ailtireachta. Tá an poitéinseal ann freisin ag an gcéim tógála le haghaidh tionchair dhiúltacha shuntasacha ar Limistéir Chaomhantais Ailtireachta Chroí na Cathrach agus na Faiche Móire.

Ag an gcéim oibriúcháin (tionchair indíreacha) tá tionchar diúltach suntasach amháin agus ceithre thionchar diúltach measartha á dtuar ar an acmhainn ailtireachta. Tá na tionchair eile ag an gcéim seo beag (12 ar an ailtireachta agus dhá cheann ar na hacmhainní oidhreacht cultúrtha) nó do-airithe (dhá cheann ailtireachta). Tá an poitéinseal ann freisin ag an gcéim oibriúcháin le haghaidh tionchair mheasartha ar Limistéir Chaomhantais Ailtireachta Chroí na Cathrach agus na Faiche Móire

Déanfar sraith beart maolaithe sula gcuirfear tús leis an tógáil, chomh maith le linn oibreacha talún. I measc na mbeart maolaithe beidh taifid scríofa agus ghrianghrafadóireachta, in-situ cosanta agus monatóireacht seandálaíochta. Éileoidh gach maolú ceadú Sheirbhís Séadchomharthaí Náisiúnta an DoHLGH agus an údaráis áitiúil. Beidh Toiliú Aireachta ag teastáil ó oibreacha ar an Séadchomhartha Náisiúnta (cosaintí baile) agus i gcomharsanacht an tSéadchomhartha Náisiúnta.

Cé gur sainaithníodh tionchair dhiúltacha dhíreacha agus indíreacha aonair ba chóir a thabhairt faoi deara nach mbeidh aon tionchar suntasach diúltach tógála nó Oibriúcháin ar an acmhainn oidhreacht seandálaíochta, ailtireachta nó cultúrtha tar éis bearta maolaithe a chur i gcrích. Mar thórdhreach stairiúil iomlán, tá sé de chumas ag laghdú tráchta laistigh de lár na cathrach mar thoradh ar an Scéim Bheartaithe atá ag dul ar aghaidh, tionchar beag dearfach iarmharach a bheith aige maidir le suíomh agus caomhnú na hacmhainne oidhreacht seandálaíochta, ailtireachta agus cultúrtha.

8.11 Tírdhreach (Townscape) & Amharc

Rinne an measúnú seo breithniú ar thírdhreach féideartha (townscape) agus ar thionchair amhairc na Scéime Beartaithe. Is éard a bhí i gceist leis an measúnú seo

ná athbhreithniú deasc-bhunaithe ar fhaisnéis atá ar fáil lena n-áirítear grianghrafadóireacht ón aer agus mapáil na Scéime Beartaithe. Rinneadh siúlóidí bealaigh chun torthaí deasc-bhunaithe a fhíorú agus áiríodh leis sin suirbhéanna allamuigh ar limistéir ar leith agus gabháil fótagrafaíochta (mar atá san áireamh san EIAR seo).

Áireofar i bhformhór na n-oibreacha a bhaineann leis an Scéim Bheartaithe feabhsuithe ar an mbóthar, na háiseanna do choisithe agus na spásanna poiblí atá ann cheana féin.

Cuimsíonn bealach na Scéime Beartaithe réimse leathan de tírdhreach bruachbhailte agus cathrach, bailedhreach agus gnéithe amhairc ó theorainn shráid-dreacha agus gnéithe ríochta poiblí go criosuithe cónaithe agus úsáide measctha, tírdhreacha stairiúla agus teorainneacha, go sócmhainní bithéagsúlachta agus oidhreachta.

Tá croí lár na cathrach uirbeach sa nádúr le foirgnimh 2-5 stór le húsáidí miondíola, tráchtála, institiúideacha agus cónaithe. Is gnéithe tábhachtacha agus íogair tírdhreacha iad Abhainn na Coiribe, na Canálacha agus na spásanna oscailte (An Fhaiche Mhór, Páirc na Mílaoise, Barr an Chalaigh, Loch an tSáile). Taobh amuigh de lár na cathrach, tá na ceantair mórthimpeall ar an mbealach níos cónaithe i gcarachtar le foirgnimh 2-3 stór. Tá úsáidí tábhachtacha institiúideacha ann, agus úsáidí pobail feadh Bhóthar na hOllscoile lena n-áirítear OÉG agus Ardeaglais na Gaillimhe.

Faoi láthair, tá tionchar diúltach ag trácht gnóthach curaclaim ar Lár Chathair na Gaillimhe, le brú tráchta ag cur isteach ar charachtar na timpeallachta uirbí, ag dul i bhfeidhm ar chaighdeán saoil na gcónaitheoirí agus ar shábháilteacht gach bóithre.

In áiteanna, tá an iomarca tráchta agus páirceála curaclaim ann, le cosáin chúnaga do choisithe agus spás teoranta do rothaithe.

Áireofar ar an bpríomhdhreach féideartha (townscape) agus tionchair amhairc le linn na Céime Tógála:

- Baint 59 uimh. crainn laistigh de limistéar na Scéime Beartaithe (i gcarchlós ó dheas d'Ardeaglais na Gaillimhe, Cnoc na Radharc, Bóthar an Choláiste, Cúirt Mhóinín na gCiseach agus Bóthar Bhaile Átha Cliath) as a n-eascaíonn éifeachtaí diúltacha, suntasacha agus fadtéarmacha logánaithe.
- Beidh athruithe agus gníomhaíocht shubstaintiúil i gceist leis na hoibreacha tógála a bhainfidh ó chodanna de charachtar sráid-dreacha de réir mar a théann an tógáil ar aghaidh ar feadh bhealach na Scéime Beartaithe a imríonn tionchar ar mhaoín chónaithe agus tráchtála, áiseanna agus sráideanna. Beidh na héifeachtaí céime tógála seo diúltach, suntasach agus gearrthéarmach.

Moltar bearta maolaithe chun tírdhreach diúltach (townscape) agus tionchair amhairc a sheachaint nó a laghdú le linn na Céime Tógála.

Áireofar ar an bpríomhdhreach féideartha (townscape) agus tionchair amhairc le linn na Céime Oibríochtúla:

- Athruithe ar charachtar fisiciúil agus amhairc an bhóthair / na sráide atá ann cheana;
- Athruithe i ngluaiseachtaí tráchtá, coisithe agus rothaíochta;
- Athruithe ar mhaoin phríobháideach / teorainneacha; agus
- Coigeartuithe ar réimsí / teorainneacha eile.

Léiríonn sraith fótagrafaíochta ar feadh an bhealaigh na tuairimí atá ann cheana féin agus atá beartaithe faoin Scéim Bheartaithe.

Beidh buntáistí dearfacha do charachtar na cathrach mar gheall ar leathnú cosáin do choisithe, cruthú trasrianta nua do choisithe, spásanna uirbeacha, laghdú ar thrácht curaclaim agus plandáil crann nua. Tá dearadh agus cóireáil bheartaithe an réimse phoiblí teoraithe ag Straitéis Ríochta Poiblí na Gaillimhe.

Mar chuid den scéim ríochta poiblí atá beartaithe cuirfear 186 crann sráide nua, a bhfuil sé de chumas aige éifeachtaí dearfacha agus fadtéarmacha a chruthú.

Tá sé de chumas ag soláthar timpeallachta feabhsaithe do choisithe agus rothaíochta tionchar suntasach, dearfach, agus buan a bheith aige ar charachtar an bhailéireacha a sholáthraíonn nascacht níos fearr, inrochtana go huilíoch isteach i lár na cathrach agus trí lár na cathrach.

Le cur i bhfeidhm na mbeart maolaithe atá beartaithe, táthar ag súil nach mbeidh aon tionchar suntasach fágtha ar thírdhreach (townscape) agus ar amhairc.

8.12 Dramhaíl & Acmhainní

Rinne an measúnú seo breithniú ar na tionchair a d'fhéadfadh a bheith ag an Scéim Bheartaithe ar dhramhaíl agus acmhainní. Áiríodh leis seo na cineálacha dramhaíola a d'fhéadfadh an Scéim Bheartaithe a ghiniúint, chomh maith leis an bhféidearthacht a bhaineann le hábhair a athúsáid. Áiríodh leis an measúnú seo athbhreithniú deasc-bhunaithe ar bheartas agus reachtaíocht ábhartha, agus sonraí maidir le giniúint dramhaíola agus bainistiú dramhaíola agus acmhainní.

Tá prionsabail inbhuanaithe bainistíochta dramhaíola agus acmhainní curtha isteach i ndearadh na Scéime Beartaithe.

In Éirinn, gineadh na taifid sonraí is déanaí atá ar fáil 8.8 milliún tonna de dhramhaíl Tógála agus Scartála (C&D), méadú 2.6 milliún tonna ó 2018 (EPA 2021). As an dramhaíl seo, bhí ithir agus clocha i 7.5 milliún tonna, rud a fhágann go bhfuil 85% den sruth dramhaíola ábhartha.

In Éirinn, tá dramhaíl chathrach (i.e. gnáthchineálacha dramhaíola tí) comhdhéanta de dhramhaíl tí chomh maith le dramhaíl tráchtála agus dramhaíl eile atá, mar gheall ar a chineál, cosúil le dramhaíl tí.

De réir na Gníomhaireachta um Chaomhnú Comhshaoil, ghin Éire 3.1 milliún tonna de dhramhaíl bhardasach agus rinneadh athchúrsáil ar 38% den dramhaíl seo in 2019.

I measc na bpríomheilimintí tógála ar dócha go mbeidh tionchair fhéideartha ar dhramhaíl agus acmhainní mar thoradh orthu beidh:

- Tógáil agus athbhunú rotharbhealaí, cosáin, leathnú bóithre agus feabhsuithe réimse uirbeacha;
- Crainn, colbhaí coincreíte, ballaí teorann agus claíocha a bhaint;
- Ballaí beaga coinneála a bhaint;
- Troscaín sráide nua, lena n-áirítear soilse tráchtá agus stadanna bus, agus oibreacha tírdhreachaithe;
- Beidh gá le mion-atreoruithe fónais agus / nó cosaintí; agus
- Tochailt pábhálacha agus carrbhealaí.

Moltar bearta maolaithe chun tionchair dhiúltacha ar dhramhaíl agus acmhainní a sheachaint nó a laghdú le linn na Céime Tógála.

Ginfear thart ar 700 tonna de dhramhaíl scartála mar thoradh ar an Scéim Bheartaithe arb ionann é agus 0.09% d'íoslíne bainistíochta dramhaíola C&D i Réigiún Dramhaíola Chonnacht Uladh (CUWR). Mar thoradh ar an nglúin tuartha de dhramhaíl scartála le linn na Céime Foirgníochta, bíonn drochthionchar ann, nach bhfuil suntasach, agus gearrthéarmach. Thart ar 68,100 tonna a bheidh sa réamhaisnéis iomlán ar ábhar tochailte barrachais ón Scéim Bheartaithe. agus is ionann é agus 8.56% den bhunlíne bainistíochta dramhaíola C&D don CUWR. Meastar go bhféadfaí thart ar 19,800 tonna comhiomlán athúsáidte a ionchorprú sa Scéim Bheartaithe.

Déanfar ábhar barrachais a athúsáid go tairbhiúil ar an láthair nó lasmuigh den láthair ar thionscadail eile nuair is indéanta agus faoi réir an chruinnithe ábhair an tsonraíocht chuí dá úsáid deiridh atá beartaithe.

Tá an tionchar tuartha a bhíonn ag dramhaíl tochailte le linn na Céime Tógála, díobhálach, measartha, agus gearrthéarmach.

Ginfear na príomhthionchair fhéideartha ar dhramhaíl agus acmhainní le linn na Céime Oibríochtúla ó ghníomhaíochtaí cothabhála bóithre tar éis an Chéim Tógála a chríochnú.

Moltar bearta maolaithe chun tionchair dhiúltacha ar dhramhaíl agus acmhainní a sheachaint nó a laghdú le linn na Céime Oibríochta.

Laghdóidh an méid biotúman ina bhfuil ábhar a ghintear, le linn na Céime Oibríochtúla, thar shaolré glactha na Scéime Beartaithe (60 bliain), mar gheall ar chúngú foriomlán ar an gcarrbhealach. Beidh tionchar tuartha na dramhaíola tógála oibríochtúla agus scartála dearfach, agus fadtéarmach.

Le cur i bhfeidhm na mbeart maolaithe atá beartaithe, táthar ag súil nach mbeidh aon tionchair shuntasacha iarmharacha ar dhramhaíl agus ar acmhainní.

8.13 Sócmhainní Ábhair

Bhreithnigh an measúnú seo tionchair fhéideartha na Scéime Beartaithe ar shócmhainní ábhartha. Breithníodh sócmhainní ábhartha i dtéarmaí:

- Fónais mhóra (faoi thalamh agus thar thalamh araon) amhail gás, píblíne uisce (píblíne uisce óil agus séaraigh) agus líonraí uisce stoirme, línte tarchurtha leictreachais agus línte teileachumarsáide;
- Bonneagar iompair saorga cosúil le bóithre, iarnród agus canálacha; agus
- Amhábhair a gceanglaítear iad a iompórtáil don Scéim Bheartaithe.

Áiríodh leis an measúnú seo athbhreithniú deascbhunaithe ar na sócmhainní ábhartha seo. Iarradh faisnéis fónais ó eagraíochtaí agus ó sholáthraithe seirbhíse ábhartha.

Laistigh de shuíomh na Scéime Beartaithe, allmhairítear ábhar faoi láthair mar chuid de ghníomhaíochtaí cothabhála rialta a dhéantar ar na bóithre atá ann cheana féin, lánaí rothaíochta, cosáin, fónais agus ciumhaiseanna.

I measc na bpríomheilimintí tógála ar dócha go mbeidh tionchair fhéideartha ar shócmhainní ábhartha mar thoradh orthu, beidh:

- Éileoidh na Comhdhúile Foirgníochta leictreachas chun saoráidí sealadacha oifige agus leasa a chumhachtú agus le haghaidh soilsiú sealadach a cheanglófar a sholáthar trí nasc leis an líonra eangaí nó gineadóir;
- Teastóidh soláthar uisce do shaoráidí leasa agus spraeáil chun deannach a chosc, cibé áit is gá;
- Beidh rochtain teileachumarsáide ag teastáil ó na Compúin Foirgníochta;
- Oibríonn atreorú línte leictreachais i gceantair ina mbeidh comhéadain leis an Scéim Bheartaithe;
- Oibríonn atreorú na mainí uisce faoi thalamh áit a mbeidh comhéadain leis an Scéim Bheartaithe;
- Séarach bréan faoi thalamh a atreorú áit a mbeidh comhéadan leis an Scéim Bheartaithe ag obair;
- Oibreacha uasghrádaithe a theastaíonn don ghréasán draenála uisce dromchla chun freastal ar leagan amach nua bóithre agus méadú crua gan íoc;
- Oibríonn atreorú príomhlíonra gáis ina mbeidh comhéadain leis an Scéim Bheartaithe;
- Oibríonn atreorú an bhonneagair teileachumarsáide áit a mbeidh comhéadain leis an Scéim Bheartaithe; agus
- Iompórtáil ábhar tógála lena n-áirítear coincreít, miotail, stroighin, ábhair dhromchla bóthair agus ábhair tírdhreachaithe. Is ionann an méid ábhar a theastaíonn don Scéim Bheartaithe agus níos lú ná aon faoin gcéad de na cainníochtaí Éireannacha a monaraíodh in aghaidh na bliana.

Dearadh an Scéim Bheartaithe chun an tionchar ar bhonneagar fónais a íoslaghdú. Áirítear leis seo idirghníomhaíochtaí le bonneagar mór fónais a sheachaint, nuair is féidir. Sa chás go mbeidh coimhlint ann leis an mbonneagar fónais atá ann cheana féin, déanfar iad seo a chosaint i bhfeidhm nó a atreorú de réir mar is gá chun cur isteach fadtéarmach ar sheirbhísí a chosc. Tá atreoruithe agus athruithe ar

shuíomh nó leagan amach aon bhonneagair fóntais curtha san áireamh i ndearadh foriomlán na Scéime Beartaithe.

Glacfar gach réamhchúram is féidir chun cur isteach neamhphleanáilte ar aon seirbhís le linn na Céime Tógála a sheachaint. Tá oibreacha fóntais beartaithe bunaithe ar thaifid atá ar fáil, agus réamh-imscrúduithe láithreáin. Sula gcuirfear tús le hoibreacha tochailte, tabharfar faoi shuirbhéanna dearbhaithe logánaithe chun na torthaí a fhíorú na measúnuithe réamhthógála a rinneadh agus a tuairiscíodh san EIAR seo.

Le cur i bhfeidhm na mbeart maolaithe beartaithe ní bheidh aon tionchar suntasach ar shócmhainní ábhartha mar thoradh ar an Scéim Bheartaithe.

Ní bheidh aon drochthionchar suntasach ag Céim Oibriúcháin ar bhonneagar fóntais. Mar gheall ar na bearta a áirítear i ndearadh na Scéime Beartaithe agus toisc go bhfuil tionchair íosta tuartha le linn na Céime Oibriúcháin, ní theastaíonn aon bhearta maolaithe sonracha.

8.14 Riosca Mórthionóiscí agus / nó Tubaistí

Rinne an measúnú seo breithniú ar na tionchair shuntasacha a d'fhéadfadh a bheith ag an Scéim Bheartaithe ar an gcomhshaol, rud a d'eascair as a leochaileacht do rioscaí mórthionóiscí agus / nó tubaistí le linn na Céime Tógála agus na Céime Oibríochtúla.

An measúnú riosca:

- Mórthionóiscí agus / nó tubaistí aitheanta (i.e. teagmhais neamhphleanáilte) go bhféadfadh an Scéim Bheartaithe a bheith i mbaol; agus
- Rinneadh measúnú ar na tionchair dhóchúla agus an iarmhairt a bheidh ag teagmhais den sórt sin maidir leis na gabhdóirí comhshaoil, sóisialta agus eacnamaíocha a d'fhéadfadh tionchar a imirt orthu.

Forbraíodh clár de na rioscaí féideartha go léir agus na tionchair tuartha a bhaineann leis do Chéimeanna Tógála agus Oibriúcháin na Scéime Beartaithe. Ghlac an clár seo leis an gcás is measa, sula gcuirfí aon bhearta maolaithe nó pleananna éigeandála i bhfeidhm chun an dóchúlacht agus an tionchar a d'fhéadfadh a bheith ag aon mhórthionóiscí agus / nó tubaistí a laghdú.

Déantar rioscaí a rátáil tríd an rátáil dóchúlachta a iolrú (an dóchúlacht go dtarlóidh riosca a théann ó fhíor-dhóchas go han-dóchúil) leis an rátáil iarmhartach (leibhéal na n-iarmhairtí má tharla mórthimpiste agus / nó tubaiste, a théann ó bheag go tubaisteach). Tugann sé seo scór riosca íseal, meánach nó ard. Ní chomhlíonann scóir riosca íseal an sainmhíniú ar mhórthionóisc agus / nó tubaiste agus mheasfaí go mbeadh scóir ardriosca agus nach bhféadfaí glacadh leo d'fhorbairt na Scéime Beartaithe agus chaithfí iad a dhearadh amach. Theastódh leibhéal maolaithe ó scóir riosca meánach a laghdódh an leibhéal tionchair.

Maidir leis an gCéim Tógála, bhí roinnt rioscaí ann a measadh a bheith íseal agus nár measadh a thuilleadh. Níor aithníodh aon rioscaí arda do Chéim Tógála na Scéime Beartaithe.

Forbraíodh clár de na rioscaí féideartha go léir agus na tionchair tuartha a bhaineann leis do Chéimeanna Tógála agus Oibriúcháin na Scéime Beartaithe. Ghlac an clár seo leis an gcás is measa, sula gcuirfí aon bhearta maolaithe nó pleananna éigeandála i bhfeidhm chun an dóchúlacht agus an tionchar a d'fhéadfadh a bheith ag aon mhórtionóiscí agus / nó tubaistí a laghdú.

Déantar rioscaí a rátáil tríd an rátáil dóchúlachta a iolrú (an dóchúlacht go dtarlóidh riosca a théann ó fhíor-dhóchas go han-dóchúil) leis an rátáil iarmhartach (leibhéal na n-iarmhairtí má tharla mórtionpiste agus / nó tubaiste, a théann ó bheag go tubaisteach). Tugann sé seo scór riosca íseal, meánach nó ard. Ní chomhlíonann scóir riosca íseal an sainmhíniú ar mhórtionóisc agus / nó tubaiste agus mheasfaí go mbeadh scóir ardriosca agus nach bhféadfaí glacadh leo d'fhorbairt na Scéime Beartaithe agus chaithfí iad a dhearadh amach. Theastódh leibhéal maolaithe ó scóir riosca meánach a laghdódh an leibhéal tionchair.

Maidir leis an gCéim Tógála, bhí roinnt rioscaí ann a measadh a bheith íseal agus nár measadh a thuilleadh. Níor aithníodh aon rioscaí arda do Chéim Tógála na Scéime Beartaithe. Aithníodh na rioscaí meánleibhéil seo a leanas don Chéim Tógála:

- Riosca teagmhais truaillithe as a dtagann damáiste comhshaoil do chúrsaí uisce nó screamhuisce, a bhaineann go háirithe le scaoileadh féideartha siolta don timpeallacht uisceach;
- Riosca scaipthe speiceas ionrach le linn oibreacha tógála, go háirithe le linn oibreacha imreítigh láithreáin;
- Baol pléascadh gáis mar gheall ar stailc príomhlíonra gáis le linn oibreacha tochailte.

Comhlíonann an Scéim Bheartaithe caighdeáin dearaidh ábhartha, lena n-áirítear bearta chun an dóchúlacht go dtarlóidh teagmhais riosca a laghdú.

Cuirfear bearta maolaithe cuí i bhfeidhm le linn na Céime Tógála lena n-áirítear Plean Freagartha Comhshaoil Foirgníochta agus Plean Freagartha ar Theagmhas Comhshaoil a chur i bhfeidhm. Le cur i bhfeidhm na mbearta maolaithe seo, níl aon teagmhais aitheanta ná mórtionóiscí agus / nó tubaistí i mbaol a bhfuil leibhéal riosca ag baint leo a mbeadh tionchair shuntasacha nó éifeachtaí comhshaoil mar thoradh orthu.

Níor aithníodh aon rioscaí suntasacha mar is dócha go dtarlóidh sé le linn na Céime Oibriúcháin.

8.15 Tionchair Charnacha agus Idirghníomhaíochtaí Tionchair

Breithníonn an measúnú seo na tionchair charnacha fhéideartha agus na hidirghníomhaíochtaí tionchair mar thoradh ar thionchair fhéideartha ó scéimeanna eile i gcomhar le tionchair thuartha na Scéime Beartaithe, agus idirghníomhaíochtaí idir gnéithe comhshaoil. Áiríodh leis an measúnú breithniú ar éifeachtaí féideartha tionscadal eile.

Go ginearálta tugtar aghaidh ar idirghníomhaíochtaí tionchair idir gnéithe comhshaoil mar chuid de na measúnuithe topaice aonair, mar sin, mar shampla, áiríodh leis an measúnú Daonra éifeachtaí ar thaitneamhacht pobail, a bhaineann le hidirghníomhú tionchair ar cháilíocht an aeir, taitneamhacht amhairc, trácht agus iompar, agus torann agus creathadh.

Breithníodh an fhoinse seo a leanas chun forbairtí ábhartha eile a aithint chun tionchair charnacha a mheas:

- Bunachar Sonraí Iarratais Pleanála Náisiúnta
(<https://data.gov.ie/dataset/national-planning-applications>) – le haghaidh liosta in-íoslódáilte d'iarratais phleanála a sheoltar ó Údarás Áitiúla.

Cuimsíonn cásanna samhaltaithe 2023 agus 2038 trácht carnach bunaithe ar éileamh méadaithe taistil tuartha ó fhorbairt ghinearálta, laistigh den mhúnla chun fás réamh-mheasta tráchta a ghabháil ó fhorbairt réasúnta intuartha ar fud na cathrach sa dá bhliain. Dá bhrí sin, measann cáilíocht an aeir agus measúnuithe torainn ar thionchair tráchta cás carnach.

Ciallóidh maolú deannaigh atá beartaithe don Chéim Foirgníochta don Scéim Bheartaithe, agus bearta comhchosúla i bhfeidhm do thionscadail eile, tríd is tríd, nach mbeidh aon tionchar carnach suntasach ann a thiocfaidh chun cinn ó thógáil chomhthráthach tionscadal eile a shainaithnítear in Aguisín 20.1 d'Imleabhar 4 den EIAR seo.

Maidir leis an Aeráid, má thógtar réimse leathan tionscadal in Éirinn thar thréimhse tógála na Scéime Beartaithe, ginfear carbón corpraithe. Agus tionscadail á mbreithniú ar scála náisiúnta, tá poitéinseal ann do thionchair charnacha shuntasacha ar charbón corpraithe. Ba cheart a thabhairt faoi deara, áfach, go gcuimsíonn an ranníocaíocht charbóin chorpraithe ón Scéim Bheartaithe cion codánach de bhunlíne réamh-mheasta na hÉireann (le bearta breise) in 2024, le coigiltis shubstaintiúla i gcarbón corpraithe a baineadh amach trí bhearta maolaithe bunúsacha. Dá bhrí sin, meastar nach bhfuil na tionchair charnacha mar gheall ar charbón corpraithe ón Scéim Bheartaithe i gcomhthéacs náisiúnta suntasach.

Maidir leis an mBithéagsúlacht, ní bheidh tionchair charnacha shuntasacha mar thoradh ar thógáil na Scéime Beartaithe i gcomhar le tionscadail eile.

Maidir le Tírdhreach (townscape) agus Radharc, is dócha go n-eascróidh éifeachtaí suntasacha, an-suntasacha agus an-mhóra ar thírdhreach agus ar amhairc ar feadh a bhealaigh mar thoradh ar thógáil Fáinne Chathair na Gaillimhe. Is é is dóichí go dtarlóidh éifeachtaí ar bhailédhreach, ag láithreacha ina bhfuil sé de chumas ag tógáil chomhthráthach na Scéime Beartaithe agus tionscadail eile forluí a dhéanamh. Mar sin féin, ós rud é go bhfuil Cuarbhóthar Chathair na Gaillimhe scartha ón Scéim Bheartaithe trí achar idirghabhála os cionn 2km, gan aon idirbheartaíocht, bailédhreach féideartha agus éifeachtaí carnach amhairc a bheith do-ghlactha le linn na tógála.

Maidir le hÉifeachtaí Oibríochtúla, glacann an measúnú tráchta leis go mbeadh an Scéim Bheartaithe ag feidhmiú, mar aon le fás tráchta agus tionscadail GTS atá san áireamh sa chás Déan Rud Éigin. Measann na measúnuithe ar cháilíocht

torainn agus aeir atá ag brath ar na haschuir tráchta an trácht oibríochtúil carnach seo.

Tá an méid a chuireann carbón oibriúcháin ón Scéim Bheartaithe leis an mbunlíne réamh-mheasta don earnáil iompair do na Blianta Oscailte agus Dearaidh imeallach, le bonneagar a thabhairt isteach a chuirfidh ar chumas an athraithe go modhanna iompair inbhuanaithe. Ina theannta sin, feicfidh an tírdhreach beartais atá ag athrú go mór feabhsuithe suntasacha ar astaíochtaí cabhlaigh ar fud na hearnála iompair agus na dtionscadal ina dhiaidh sin. Dá bhrí sin, meastar nach bhfuil na tionchair charnacha mar gheall ar charbón oibríochtúil ón Scéim Bheartaithe i gcomhthéacs náisiúnta suntasach.

Maidir le gach disciplín eile, ní thuarar aon tionchair charnacha shuntasacha.

Tarlaíonn idirghníomhaíochtaí tionchair suntasacha idir topaicí an daonra, sláinte an duine, cáilíocht an aeir, torann agus creathadh agus trácht agus iompar. Mheas na measúnuithe a rinneadh do gach ceann de na topaicí sin na hidirghníomhaíochtaí sin go díreach agus go hindíreach. Mar fhachtóir comhshaoil, bíonn caidrimh nádúrtha ag cúrsaí tírdhreacha agus amhairc le gach tosca comhshaoil eile. Is caidrimh dhíreacha iad cuid acu, m.sh., tionchair daonra agus amhairc; bithéagsúlacht agus tírdhreach; talamh, ithreacha agus uisce agus tírdhreach; nó an suíomh timpeall ar ghnéithe den oidhreacht chultúrtha srl. D'fhéadfadh daoine eile a bheith indíreach, m.sh., sláinte an duine, cáilíocht an aeir agus tírdhreach, sócmhainní ábhartha agus tírdhreach agus gnéithe amhairc. Ionchorpraíodh na hidirghníomhaíochtaí féideartha seo sna measúnuithe ábhartha.

9 Cad a Tharlóidh Ina Dhiaidh Seo?

Is féidir an t-iarratas ar thoiliú/faomhadh, an EIAR seo agus Ráiteas Tionchair Natura (NIS) a fheiceáil / a íoslódáil ar an suíomh gréasáin seo a leanas: www.CrossCityLinkGalway.ie.

Féadfar an t-iarratas seo a iniúchadh saor in aisce nó a cheannach freisin ar tháille shonraithe a íoc (ní rachaidh an táille seo thar an gcostas réasúnach a bhaineann le cóip den sórt sin a dhéanamh) ar feadh tréimhse 8 seachtaine dar tosach dáta foilsithe na Scéime Beartaithe. Is féidir tuilleadh sonraí faoi na socruithe seo a fháil ag www.CrossCityLinkGalway.ie.

Is féidir aighneachtaí nó tuairimí a chur faoi bhráid an Bhoird Pleanála (An Rannán Bonneagair Straitéisigh), 64 Sráid Mhaoilbhríde, Baile Átha Cliath 1, D01 V902 ar feadh tréimhse 8 seachtaine dar tosach dáta foilsithe na Scéime Beartaithe a bhaineann le:

- Na héifeachtaí is dócha a bheidh ann ar chomhshaol na Scéime Beartaithe;
- Impleachtaí na Scéime Beartaithe do phleanáil chuí agus d'fhorbairt inbhuanaithe sa limistéar ina bhfuil sé beartaithe an Scéim Bheartaithe a shuíomh; agus
- Drochthionchar dóchúil na Scéime Beartaithe ar Láithreán Eorpach.

Féadfaidh an Bord, i ndáil le hiarratas arna chur isteach lena cheadú faoi Alt 51 d'Acht na mBóithre 1993 (arna leasú), le hordú, an Scéim Bheartaithe a cheadú, fara modhnuithe nó gan mhodhnuithe agus faoi réir cibé coinníollacha comhshaoil is cuí leis, nó féadfaidh sé diúltú an Scéim Bheartaithe a cheadú.